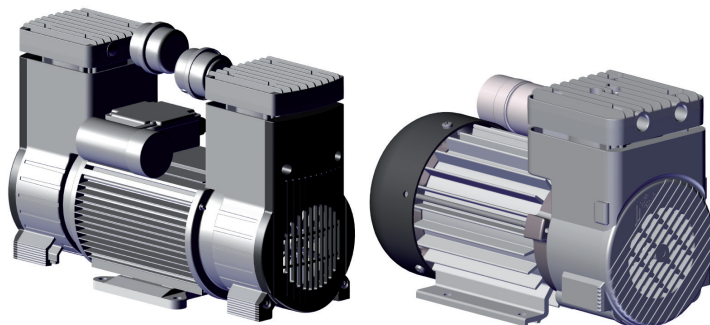


# 无油活塞压缩机 KK 和活塞 真空泵 KV

ZH



安装和操作说明

CE

0678106030L12



DÜRR  
TECHNIK

1411V002



# 目录



## 重要信息

- 1 关于本文件 . . . . . 2
  - 1.1 警告提示和符号 . . . . . 2
  - 1.2 版权声明 . . . . . 2
- 2 安全事项 . . . . . 3
  - 2.1 按规定使用 . . . . . 3
  - 2.2 不按规定使用 . . . . . 3
  - 2.3 通用安全说明 . . . . . 3
  - 2.4 专业人员 . . . . . 3
  - 2.5 防止触电 . . . . . 3
  - 2.6 请只使用原装配件 . . . . . 3
  - 2.7 运输和存放 . . . . . 3
  - 2.8 报废处理 . . . . . 4



## 产品说明

- 3 概况 . . . . . 5
  - 3.1 供货范围 . . . . . 5
  - 3.2 备件和配件 . . . . . 6
- 4 技术信息 . . . . . 19
  - 4.1 活塞压缩机系列 KK8 . . . . . 19
  - 4.2 活塞真空泵系列 KV8 . . . . . 23
  - 4.3 活塞压缩机系列 KK15 . . . . . 27
  - 4.4 活塞真空泵系列 KV15 . . . . . 38
  - 4.5 活塞压缩机系列 KK40 . . . . . 45
  - 4.6 活塞真空泵系列 KV40 . . . . . 52
  - 4.7 活塞压缩机系列 KK70 . . . . . 56
  - 4.8 根据欧盟指令2006/42/EG的机器一致性声明 . . . . . 62
- 5 功能 . . . . . 63
  - 5.1 无油活塞压缩机 KK . . . . . 63
  - 5.2 无油活塞真空泵 KV . . . . . 63



## 安装

- 6 前提 . . . . . 64
  - 6.1 安装环境 . . . . . 64
  - 6.2 减震器 . . . . . 64
  - 6.3 安装位置与固定 . . . . . 64
  - 6.4 消音器 . . . . . 64

- 7 电气安装 . . . . . 65
  - 7.1 使用电源插头进行电气连接 . . . . . 65
  - 7.2 不使用电源插头进行电气连接 . . . . . 65
  - 7.3 IP 防护等级 . . . . . 65
  - 7.4 旋转方向 . . . . . 65
  - 7.5 供电电路的保险装置 . . . . . 65
  - 7.6 电动机保护 - 温度 . . . . . 65
  - 7.7 接线图 . . . . . 67
- 8 运行 . . . . . 73
  - 8.1 取下运输安全装置 . . . . . 73
  - 8.2 连接无油活塞压缩机 . . . . . 73
  - 8.3 连接无油活塞真空泵 . . . . . 73
- 9 维修 . . . . . 74
  - 9.1 维护计划 . . . . . 74



## 故障查找

- 10 交流电设备 . . . . . 76
- 11 直流电设备 . . . . . 78



## 地址



## 重要信息

### 1 关于本文件

本安装和操作说明属于设备的组成部分。它符合设备规格与首次上市时的技术状态。



如违反本安装和使用说明书中的说明和提示，Dürr Technik将不承担保证设备安全运行与正常功能的责任。

本说明书系按照译者之最大努力进行翻译。请以德语原版为准。Dürr Technik不承担翻译错误的责任。

#### 1.1 警告提示和符号

##### 警告

本文件中的警告提示，提醒您避免造成可能的人身和财产损失。

警告标志如下：



一般警告标志



危险电压警告



小心高温



小心机器自动启动

警告标志由以下部分组成：



警示语

危险类型和危险来源信息

此处标明不遵守警告可能带来的后果

- 为避免危险，请注意采取这里的措施。

警示信息分为四种危险等级，分别用不同的警示语表示：

- 危险  
可能直接造成重伤或死亡的危险
- 警告  
可能间接造成重伤或死亡的危险
- 小心  
可能造成轻伤的危险
- 注意  
可能造成大量财产损失的危险

其他标志

这些标志将会在相关文件里、机器上或者机器内出现：



指示，例如将本机用于商业用途的特殊说明。



请注意提单。



CE 认证标志



请按照适用的联邦法律及当地法规进行恰当的废弃处置。



切断设备电源（例如拔出电源插头）。

#### 1.2 版权声明

所有提供的电路、工艺、名称、软件程序及设备均受版权法保护。

未经Dürr Technik书面许可，不得对本安装和使用说明书及其摘录进行翻印。

## 2 安全事项

Dürr Technik在开发与设计本设备时，在最大程度上排除了正确使用可能产生的危险。但是仍然可能存在剩余危险。因此请您务必遵守以下提示。

### 2.1 按规定使用

无油活塞压缩机 KK

此设备规定用于压缩大气气体。此设备可安装在机组和机器中。仅可在设备机组制造商确定已满足所有安全运行条件时，方可将设备投入运行。此设备仅可在干燥通风的室内运行。严禁在潮湿或湿度较大的环境中运行设备。禁止在燃气或易燃液体附近使用该设备。

无油活塞真空泵 KV

此设备可用于排出大气气体。此设备可安装在机组和机器中。仅可在设备机组制造商确定已满足所有安全运行条件时，方可将设备投入运行。此设备仅可在干燥通风的室内运行。严禁在潮湿或湿度较大的环境中运行设备。禁止在燃气或易燃液体附近使用该设备。

### 2.2 不按规定使用

其他用途均视为不按规定使用。厂家对由此产生的损失概不负责。其风险由使用者自行承担。



**警告**

不按规定使用可能导致严重人身伤害和财产损失

- 不得超出规定用途用于输送爆炸性混合物。

### 2.3 通用安全说明

- 在操作设备时，应注意遵守操作当地的法规、规定以及行为守则等。
- 在每次使用前，检查机器的功能和状态。
- 不得改造或改变设备。
- 注意遵守安装和使用说明。
- 在机器附近张贴安装和使用说明，使机器操作人员可以随时查看。

### 2.4 专业人员

操作

必须保证机器操作人员经过足够的培训学习，能够安全正确地操作机器。

- 操作本设备的每位使用者都要进行培训和指导。

安装与维修

- 只能由Dürr Technik或经Dürr Technik授权且符合资质的人员进行安装、重新调节、更改、扩展和维修。符合资质的人员经过Dürr Technik的培训，熟悉设备技术，并且了解设备的危险。

### 2.5 防止触电

- 在对设备进行作业时，应遵守相关的电气安全规定。
- 应立即更换损坏的电线和插头。

### 2.6 请只使用原装配件

- 请只使用由 Dürr Technik 生产或认可的配件和特殊配件。
- 请只使用原装磨损件和备件。



如因使用不许可的配件、特殊配件或未使用原装磨损件和备件而造成损失，Dürr Technik 概不负责。

### 2.7 运输和存放

本设备发货采用纸箱包装，内衬防震材料。该包装可在运输途中为设备提供最佳保护。请尽可能使用原装包装运输或存放设备。

– 包装应远离儿童。



**警告**

压力接收器和压力胶管的爆炸危险

- 存放和运输压力接收器及压力胶管时需保持通风。
- 运输期间注意设备防潮。
- 请直立运输设备。
- 请只使用设备上配有的手柄搬运设备。
- 禁止将设备放在空气进气过滤器上进行运输。

设备可以放置在原装包装内

- 存放在温暖、干燥、无尘的室内。
- 防止受到污染。



尽可能保管好包装材料。

存放与运输时的环境条件

存放与运输时的环境条件		
温度	°C	-25 至 +55
相对空气湿度	%	10% 至 90%

此外，请注意包装垫上的标签内容。

## 2.8 报废处理

### 设备



请按照适用的联邦法律及当地法规进行恰当的废弃处置。

### 包装



请按环保要求处置包装材料。

- 注意最新的废弃处置方法。
- 包装应远离儿童。



## 3 概况

### 3.1 供货范围

无油活塞压缩机 KK

模块化安装

KK8、KK15、KK40 和 KK70 系列无油活塞压缩机由带电动机的压缩机端盖组成。

有以下几种电动机可选：

A 型	单相交流电机
B 型	三相交流电机
D 型	直流永磁电机

无油活塞真空泵 KV

模块化安装

KV8、KV15 和 KV40 无油活塞真空泵由带电动机的压缩机端盖组成。

有以下几种电动机可选：

A 型	单相交流电机
B 型	三相交流电机
D 型	直流永磁电机

### 3.2 备件和配件

无油活塞压缩机和真空泵系列 KK8 / KV8

ZH

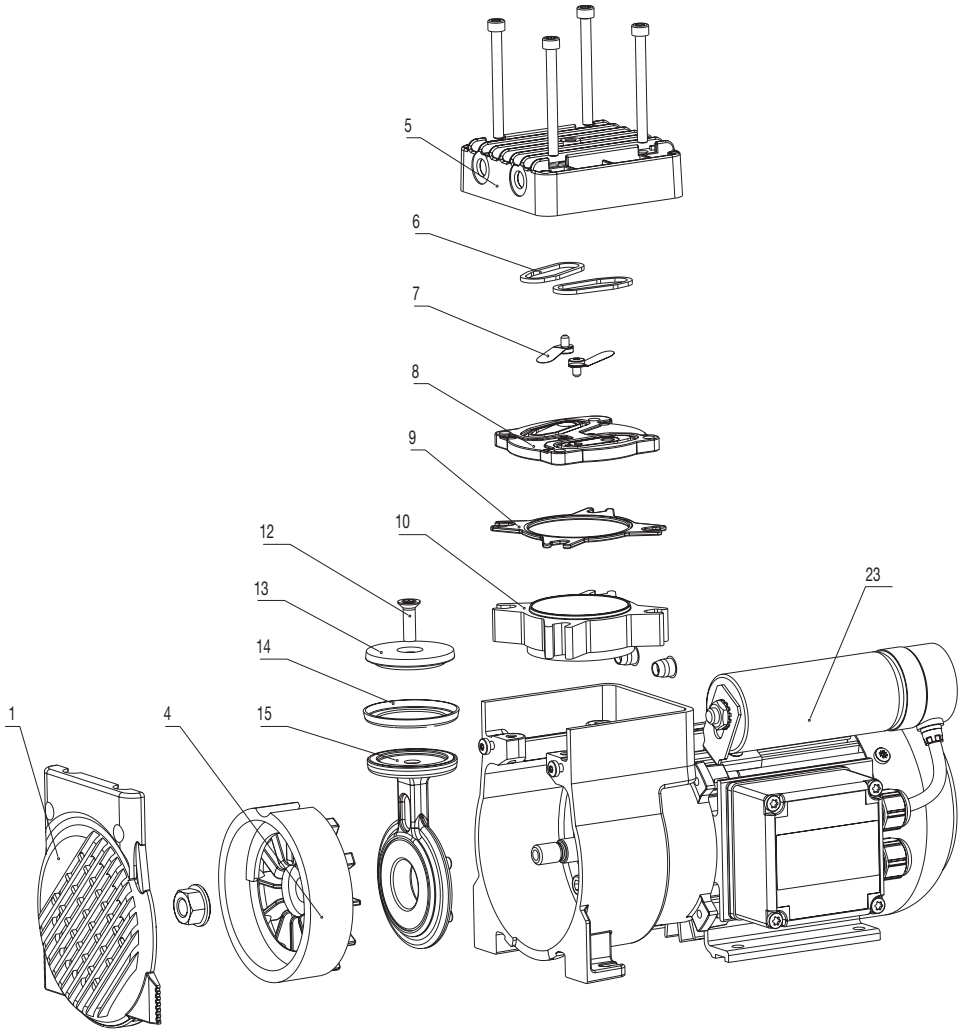


图 1: 无油活塞压缩机和真空泵 KK8 / KV8，带备件项号

## KK8 备件

型号		A-025	A-025	D-030	D-030
商品代码		0536 1030	0536 1130	0825-02	0825-03
	项号				
曲轴箱盖	1	0825-119-01	0825-119-01	0825-119-01	0825-119-01
气缸盖	5	0825-111-02	0825-111-02	0825-111-02	0825-111-02
薄片阀	7	2 x 0825-118-01	2 x 0825-118-01	2 x 0825-118-01	2 x 0825-118-01
阀板	8	0825-115-02	0825-115-02	0825-115-02	0825-115-02
带连杆的曲柄	4, 15	0825-241-50	0825-241-50	0825-241-50	0825-241-50
环形密封/气缸备件套装， 包括安装说明	6, 9, 10, 12, 14	0825-981-00	0825-981-00	0825-981-00	0825-981-00
冷凝器	23	9000-120-0251	9000-120-0251	-	-
碳刷	-	-	-	2 x 9000-158-14	2 x 9000-158-15
螺帽	-	-	-	2 x 9000-158-16	2 x 9000-158-16
减震器套装	-	0835-991-00	0835-991-00	0832-020-0000	0832-020-0000



## KV8 备件

型号		A-025E	A-025E	D-030E	D-030E
商品代码		0536 2030	0536 2130	0826-02	0826-03
	项号				
曲轴箱盖	1	0825-119-01	0825-119-01	0825-119-01	0825-119-01
气缸盖	5	0825-111-02	0825-111-02	0825-111-02	0825-111-02
薄片阀	7	2 x 0825-118-01	2 x 0825-118-01	2 x 0825-118-01	2 x 0825-118-01
阀板	8	0825-115-02	0825-115-02	0825-115-02	0825-115-02
带连杆的曲柄	4, 15	0825-241-50	0825-241-50	0825-241-50	0825-241-50
环形密封/气缸备件套装	6, 9, 10, 12, 14	0825-981-00	0825-981-00	0825-981-00	0825-981-00
碳刷	-	-	-	2 x 9000-158-14	2 x 9000-158-15
螺帽	-	-	-	2 x 9000-158-16	2 x 9000-158-16
减震器套装	-	0835-991-00	0835-991-00	0832-020-0000	0832-020-0000

## 无油活塞压缩机和真空泵系列 KK15 / KV15

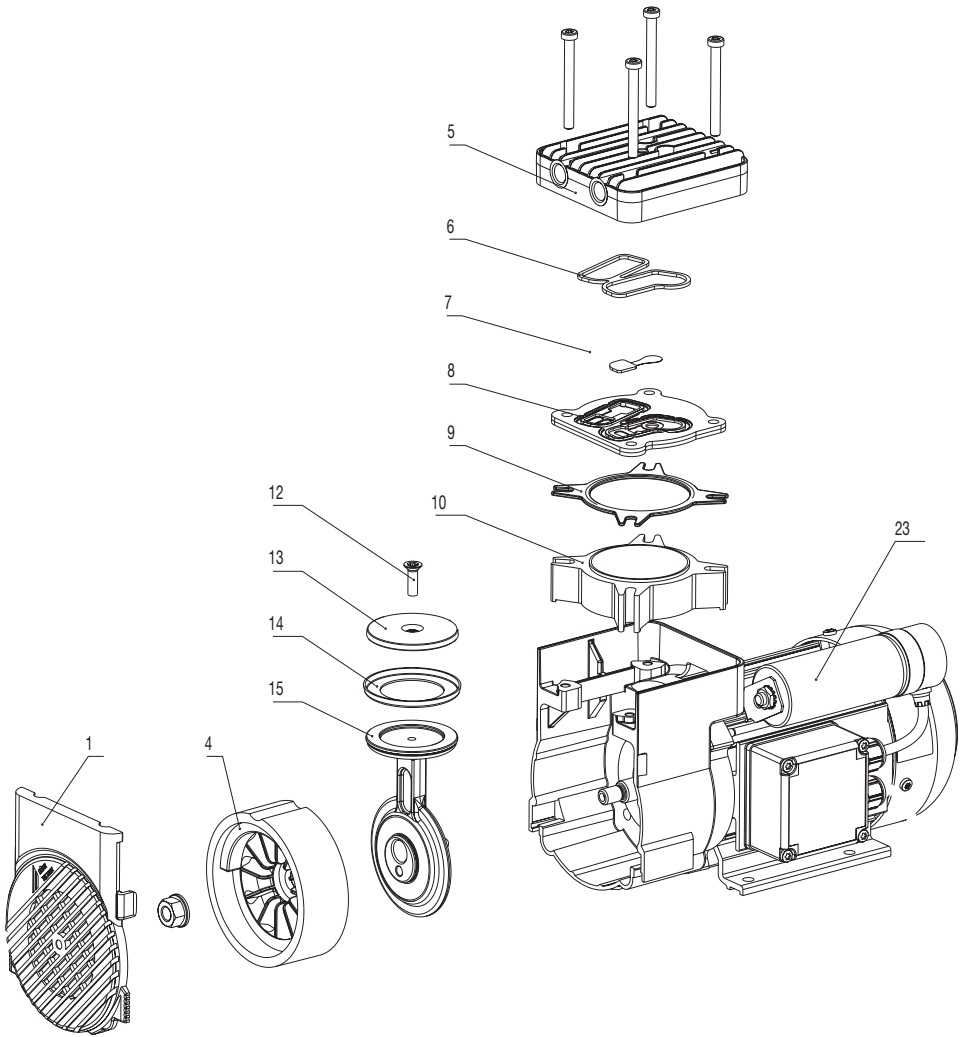


图 2: 无油活塞压缩机和真空泵 KK15 / KV15, 带备件项号

## KK15 备件

型号		A-038	A-038	A-038
商品代码		0574 1030	0574 1130	0835-73..
	项号			
曲轴箱盖	1	0832-119-02	0832-119-02	0832-119-02
气缸盖	5	0833-111-02	0833-111-02	0833-111-02
薄片阀	7	2 x 0832-118-01	2 x 0832-118-01	2 x 0832-118-01
阀板	8	0832-115-01	0832-115-01	0832-115-01
带连杆的曲柄	4, 15	0832-241-51	0832-241-51	0832-241-51
环形密封/气缸备件套装	6, 9, 10, 12, 14	0832-981-00	0832-981-00	0832-981-00
减震器	-	0835-991-00 (33 肖尔)	0835-991-00 (33 肖尔)	0835-991-00 (33 肖尔)

型号		A-038	A-035/62
商品代码		0835-49	0841-29
	项号		
曲轴箱盖	1	0832-119-02	可按需提供
气缸盖	5	0833-111-02	
薄片阀	7	2 x 0832-118-01	
阀板	8	0832-115-01	
带连杆的曲柄	4, 15	0832-241-51	
环形密封/气缸备件套装	6, 9, 10, 12, 14	0832-981-00	
减震器	-	0835-992-00	

型号		B-038	D-040	D-040
商品代码		0835-75..	0832-22..	0832-25
	项号			
曲轴箱盖	1	0832-119-02	0832-119-02	0832-119-02
气缸盖	5	0833-111-04	0833-111-02	0833-111-02
薄片阀	7	2 x 0832-118-01	2 x 0832-118-01	2 x 0832-118-01
阀板	8	0832-115-03	0832-115-01	0832-115-01
带连杆的曲柄	4, 15	0832-241-51	0832-241-50	0832-241-50
环形密封/气缸备件套装	6, 9, 10, 12, 14	0832-981-00	0832-981-00	0832-981-00
碳刷	-	-	2 x 9000-158-15	2 x 9000-158-14
螺帽	-	-	2 x 9000-158-16	2 x 9000-158-16
干扰抑制滤波器套装	-	-	0832-990-50	-
继电器	-	-	9000-167-47	9000-167-46
减震器	-	0835-991-00 (33 肖尔)	0832-010-00 (40 肖尔)	0832-010-00 (40 肖尔)

型号		A-061	B-061
商品代码		0835-74	0575 1000
	项号		
曲轴箱盖	1	0832-119-02	0832-119-02
气缸盖	5	0833-111-02	0833-111-02
薄片阀	7	2 x 0832-118-01	2 x 0832-118-01
阀板	8	0832-115-01	0832-115-01
带连杆的曲柄	4, 15	0832-241-51	0832-241-51
环形密封/气缸备件套装	6, 9, 10, 12, 14	0832-981-00	0832-981-00
减震器	-	0835-991-00 (33 岗尔)	0835-991-00 (33 岗尔)

型号		D-061	D-061	D-061
商品代码		0361 1000	0513 1000	0835-46
	项号			
曲轴箱盖	1	0832-119-02	0832-119-02	0832-119-02
气缸盖	5	0833-111-02	0833-111-02	0833-111-02
薄片阀	7	2 x 0832-118-01	2 x 0832-118-01	2 x 0832-118-01
阀板	8	0832-115-01	0832-115-01	0832-115-01
带连杆的曲柄	4, 15	可按需提供	0832-241-51	0832-241-51
环形密封/气缸备件套装	6, 9, 10, 12, 14	0832-981-00	0832-981-00	0832-981-00
碳刷	-	9000-158-0001ET	9000-158-0003ET	可按需提供
减震器	-	0835-991-00 (33 岗尔)	0835-991-00 (33 岗尔)	0835-991-00 (33 岗尔)

型号		A-062	A-062	A-062	B-062
商品代码		0834-27	0833-36	0834-23..	0834-13
	项号				
曲轴箱盖	1	2 x 0832-119-02	2 x 0832-119-02	2 x 0832-119-02	2 x 0832-119-02
气缸盖备件套装	5	0833-110-02ET	0833-110-02ET	0833-110-02ET	0833-110-02ET
薄片阀	7	4 x 0832-118-01	4 x 0832-118-01	4 x 0832-118-01	4 x 0832-118-01
阀板	8	2 x 0832-115-01	2 x 0832-115-01	2 x 0832-115-01	2 x 0832-115-01
带连杆的曲柄	4, 15	2 x 0832-241-51	2 x 0832-241-50	2 x 0832-241-51	2 x 0832-241-51
环形密封/气缸备件套装	6, 9, 10, 12, 14	2 x 0832-981-00	2 x 0832-981-00	2 x 0832-981-00	2 x 0832-981-00
减震器	-	0832-008-00	0832-008-00	0832-008-00	0832-008-00

## KV15 备件

型号		A-038E	D-040E	D-040E	A-062E1
商品代码		0839-43	0839-22	0839-25	0837-21A
	项号				
曲轴箱盖	1	0832-119-02	0832-119-02	0832-119-02	2 x 0832-119-02
气缸盖	5	0833-111-04	0833-111-04	0833-111-04	2 x 0833-111-04
薄片阀	7	2 x 0832-118-01	2 x 0832-118-01	2 x 0832-118-01	4 x 0832-118-01
阀板	8	0832-115-03	0832-115-03	0832-115-03	2 x 0832-115-03
带连杆的曲柄	4, 15	0832-241-51	0832-241-50	0832-241-50	2 x 0832-241-51
环形密封/气缸备件套装	6, 9, 10, 12, 14	0839-981-00	0839-981-00	0839-981-00	2 x 0839-981-00
碳刷	-	-	2 x 9000-158-15	2 x 9000-158-14	-
螺帽	-	-	2 x 9000-158-16	2 x 9000-158-16	-
干扰抑制滤波器套装	-	-	0832-990-50	-	-
继电器	-	-	9000-167-47	9000-167-46	-
减震器	-	0835-991-00 (33 肖尔)	0832-010-00 (40 肖尔)	0832-010-00 (40 肖尔)	0832-010-00 (40 肖尔)

型号		A-062E2	B-061E	D-061E
商品代码		0838-21A	0575 1100	0513 1100
	项号			
曲轴箱盖	1	2 x 0832-119-02	0832-119-02	0832-119-02
气缸盖	5	2 x 0833-111-04	0833-111-04	0833-111-04
薄片阀	7	4 x 0832-118-01	2 x 0832-118-01	2 x 0832-118-01
阀板	8	2 x 0832-115-03	0832-115-03	0832-115-03
带连杆的曲柄	4, 15	2 x 0832-241-51	0832-241-51	0832-241-51
环形密封/气缸备件套装	6, 9, 10, 12, 14	2 x 0839-981-00	0839-981-00	0839-981-00
减震器	-	0832-010-00 (40 肖尔)	0835-991-00	0835-991-00

## 无油活塞压缩机和真空泵系列 KK40 / KV40

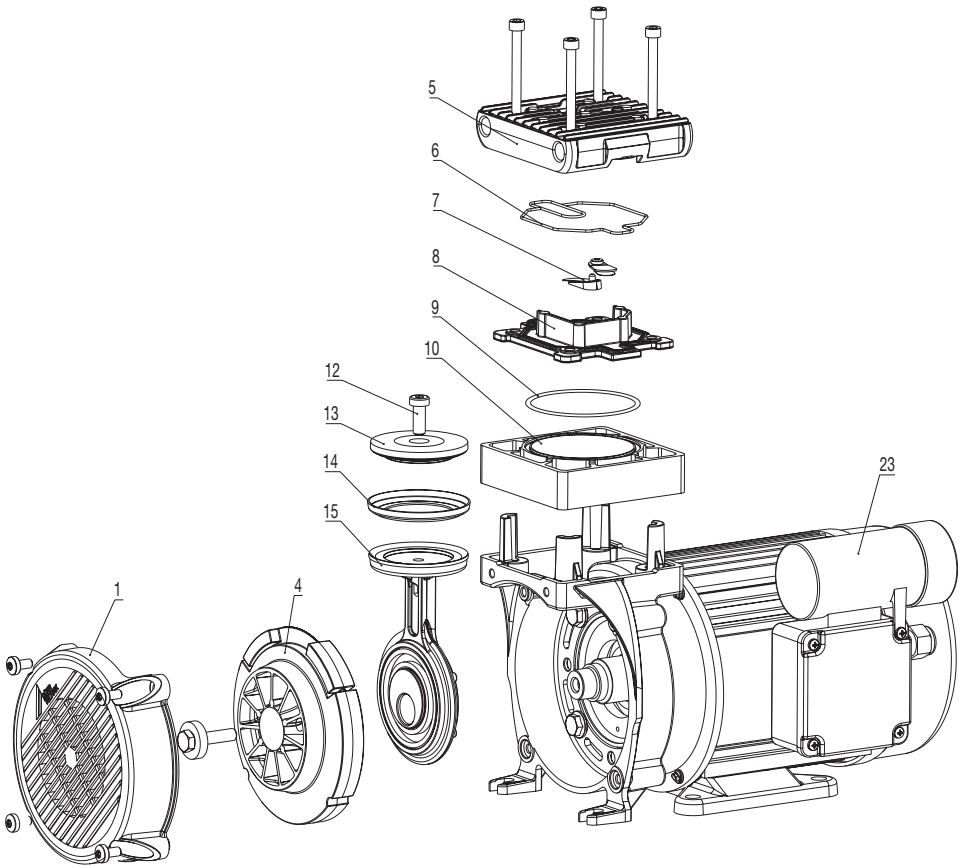


图 3: 无油活塞压缩机和真空泵 KK40 / KV40, 带备件项号

## KK40 备件

型号		A-065	A-065	B-065
商品代码		0431 1100	0431 1400	0431 1300
	项号			
曲轴箱盖	1	0431 0090	0431 0090	0431 0090
2 个接头的气缸盖	5	0833-111-12	0833-111-12	0833-111-12
4 个接头的气缸盖	5	-	-	-
阀板	8	0832-115-50	0832-115-50	0832-115-50
环形密封/气缸备件套装	6, 9, 10, 12, 14	0431 0902	0431 0902	0431 0902
减震器套装	-	0880-991-00	1225-991-00	0880-991-00

型号		AG-132	AG-132	BG-132	DG-160
商品代码		0431 2200	0431 2300	0431 2500	0571 3000
	项号				
曲轴箱盖	1	0431 0091	0431 0091	0431 0091	0431 0091
2 个接头的气缸盖	5	0833-111-12	0833-111-12	0833-111-12	0833-111-12
4 个接头的气缸盖	5	0833-111-13	0833-111-13	0833-111-13	0833-111-13
阀板	8	2 x 0832-115-50	2 x 0832-115-50	2 x 0832-115-50	2 x 0832-115-50
环形密封/气缸备件套装，包括安装说明	6, 9, 10, 12, 14	2 x 0431 0902	2 x 0431 0902	2 x 0431 0902	2 x 0431 0902
减震器套装	-	0880-991-00	0880-991-00	0880-991-00	0880-991-00

型号		D-070	D-075
商品代码		0593 1100	0692 1000
	项号		
曲轴箱盖	1	0431 0090	0431 0090
2 个接头的气缸盖	5	0833-111-12	0833-111-12
4 个接头的气缸盖	5	-	-
阀板	8	0832-115-50	0832-115-50
环形密封/气缸备件套装，包括安装说明	6, 9, 10, 12, 14	0431 0902	0431 0902
减震器套装	-	0880-991-00	0880-991-00

## KV40 备件

型号		AG-065-2E	AG-132E
商品代码		0431 3100	0431 4400
	项号		
曲轴箱盖	1	0431 0091	0431 0091
2 个接头的气缸盖	5	0832-111-12	0832-111-12
4 个接头的气缸盖	5	0833-111-13	0833-111-13
阀板	8	2 x 0832-115-50	2 x 0832-115-50
带连杆的曲柄	15	-	-
环形密封/气缸备件套装	6, 9, 10, 12, 14	2 x 0431 0904	2 x 0431 0904
减震器套装	-	0880-991-00	0880-991-00

型号		A-065E	BG-132E
商品代码		0431 4700	0431 4100
	项号		
曲轴箱盖	1	0431 0090	0431 0091
2 个接头的气缸盖	5	0833-111-12	0832-111-12
4 个接头的气缸盖	5	-	0833-111-13
阀板	8	0832-115-50	2 x 0832-115-50
环形密封/气缸备件套装	6, 9, 10, 12, 14	0431 0904	2 x 0431 0904
减震器套装	-	0880-991-00	0880-991-00

无油活塞压缩机和真空泵系列 KK70

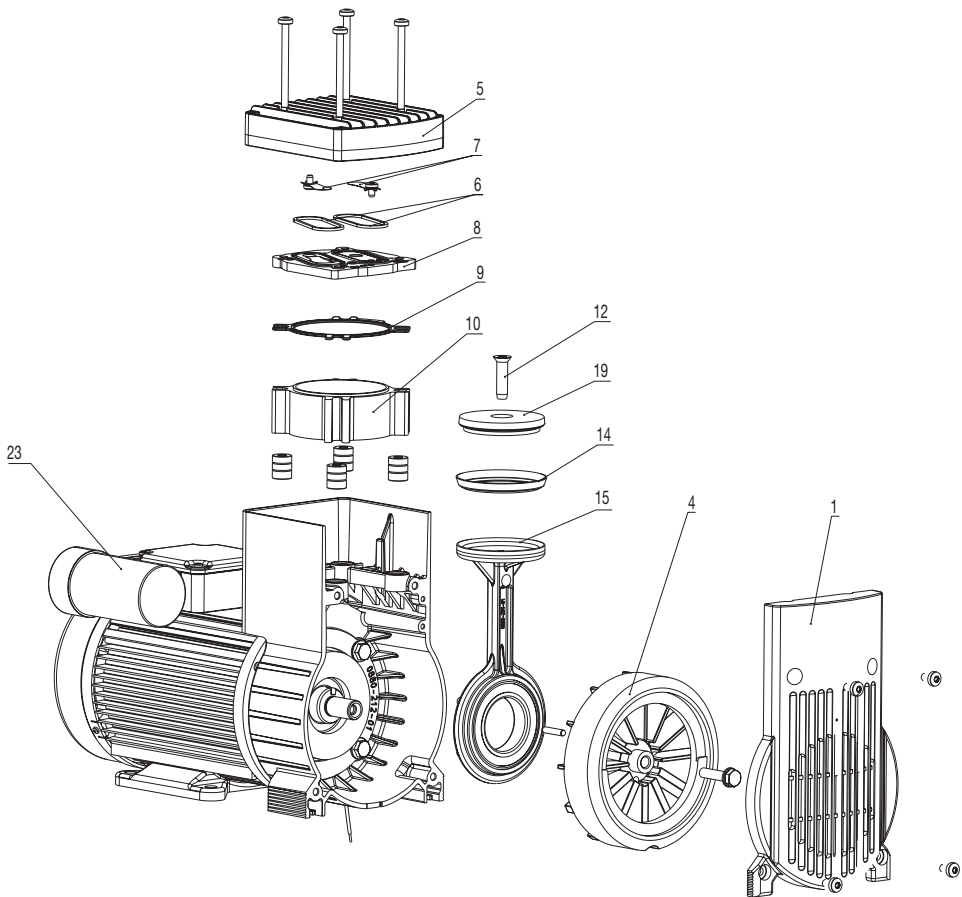


图 4: 无油活塞压缩机和真空泵 KK70, 带备件项号


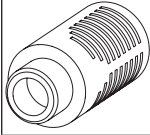
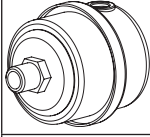
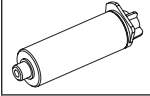
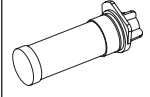
## KK70 备件

型号		A-100	A-100	B-100
商品代码		0880-03	0880-04	0880-05
	项号			
曲轴箱盖	1	0880-119-01	0880-119-01	0880-119-01
气缸盖	5	0880-290-01	0880-290-01	0880-290-01
阀板 + 薄片阀	8	0880-280-01	0880-280-01	0880-280-01
密封件 (气缸)	9	0880-114-02	0880-114-02	0880-114-02
密封件 (阀门)	6	2 x 0880-121-01	2 x 0880-121-01	2 x 0880-121-01
环形密封和气缸备件套装	10, 14	0880-981-00	0880-981-00	0880-981-00
活塞备件套装, 带曲柄、气缸、全套环形密封	-	0880-992-00	0880-992-00	0880-992-00
冷凝器	23	可按需提供	可按需提供	--
减震器套装		0880-991-00	0880-991-00	0880-991-00

型号		D-100	D-100	D-100	D-100
商品代码		0448 1000	0484 1000	0425 1000	0422 1000
	项号				
曲轴箱盖	1	0880-119-01	0880-119-01	0880-119-01	0880-119-01
气缸盖	5	0880-290-01	0880-290-01	0880-290-01	0880-290-01
阀板 + 薄片阀	8	0880-280-01	0880-280-01	0880-280-01	0880-280-01
密封件 (气缸)	9	0880-114-02	0880-114-02	0880-114-02	0880-114-02
密封件 (阀门)	6	2 x 0880-121-01	2 x 0880-121-01	2 x 0880-121-01	2 x 0880-121-01
环形密封和气缸备件套装	10, 14	0880-981-00	0880-981-00	0880-981-00	0880-981-00
活塞备件套装, 带曲柄、气缸、全套环形密封	-	可按需提供	可按需提供	可按需提供	可按需提供
减震器套装		0881-991-00	0881-991-00	0881-991-00	0881-991-00

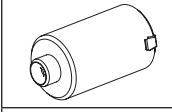
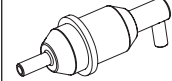
型号		A-200	B-200
商品代码		0881-01	0881-05
	项号		
曲轴箱盖	1	2 x 0880-119-01	0880-119-01
气缸盖	5	2 x 0880-290-01	0880-290-01
阀板 + 薄片阀	8	2 x 0880-280-01	0880-280-01
密封件 (气缸)	9	2 x 0880-114-02	0880-114-02
密封件 (阀门)	6	4 x 0880-121-01	2 x 0880-121-01
环形密封和气缸备件套装	10, 14	2 x 0880-981-00	2 x 0880-981-00
活塞备件套装, 带曲柄、气缸、全套环形密封	-	2 x 0880-992-00	2 x 0880-992-00
冷凝器	23	9000-104-0008ET	-
减震器套装		0881-991-00	0881-991-00

KK 活塞压缩机配件

活塞压缩机		KK8	KK15	KK40	KK70
	名称	G1/8"	G1/4"	G1/4"	G1/4"
	简单式空气进气过滤器 G1/8"	9000-416-01	-	-	-
	简单式空气进气过滤器 G1/4"	-	9000-416-16	9000-416-16	9000-416-16
	标准空气进气过滤器	9000-416-0030**	9000-416-0030	9000-416-0030	9000-416-0030
无图示	标准滤芯（用于空气进气过滤器 9000-4167-0030）	9000-416-31	9000-416-31	9000-416-31	9000-416-31
	铝壳 G1/4" 中的微型过滤器	-	0832-994-00	0832-994-00	0832-994-00
	微型过滤器嵌件（用于铝壳 G1/4" 0832-994-00 中）	9000-416-50	9000-416-11	9000-416-11	9000-416-11


\*\*需要缩径喷嘴 9000-310-57

KV 活塞真空泵配件

活塞真空泵		KV8	KV15	KV40
	名称	G1/8"	G1/4"	G1/4"
	消音器 G1/4" 外螺纹*	0837-001-00**	0837-001-00	0837-001-00
	带止回阀的过滤器（3 件式套装）*	1100-040-00	1100-040-00	1100-040-00

\* 适用于制造年份为 2006/02 之后的活塞真空泵

\*\*需要缩径喷嘴 9000-310-57

 可根据需要提供冷凝器。  
可根据需要提供配件，或可通过 [www.duerr-technik.com](http://www.duerr-technik.com) 订购

## 4 技术信息

### 4.1 活塞压缩机系列 KK8

KK8/KV8 示意图

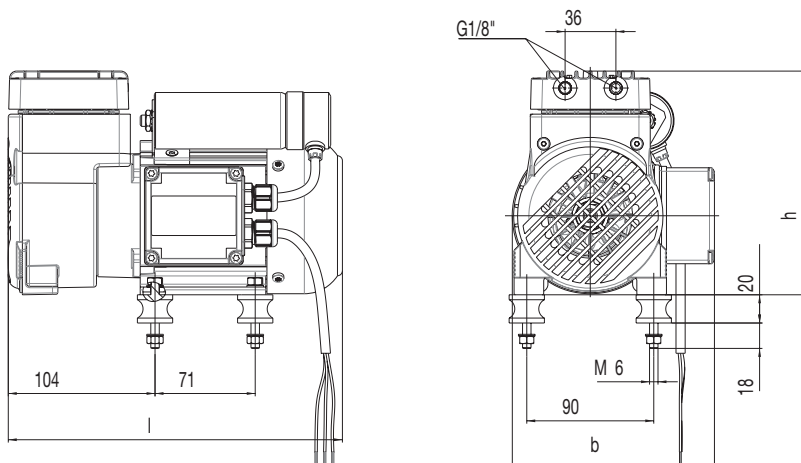


图 5: KK8 / KV8 ; 型号 : A-025 ; A-025E

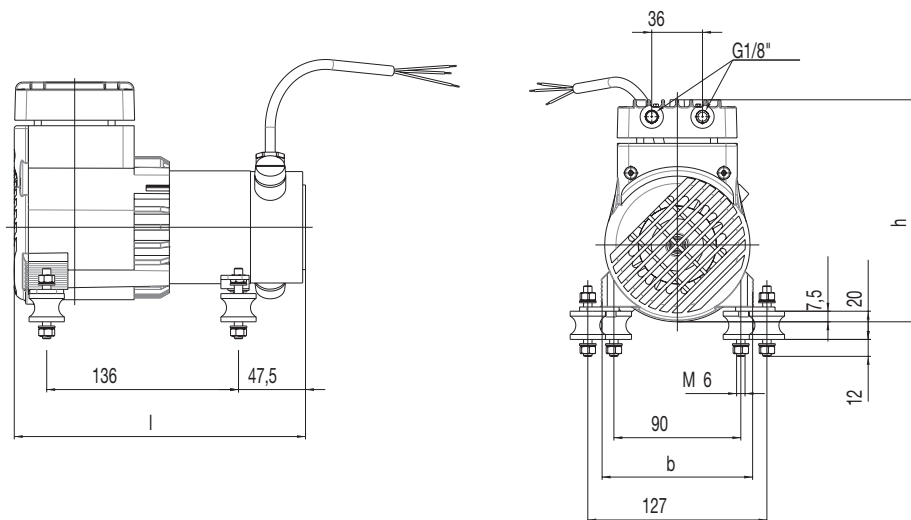


图 6: KK8 / KV8 ; 型号 : D-030 ; D-030E

## KK8 技术数据

型号 A-025

电气数据					
型号		A-025		A-025	
商品代码		0536 1030		0536 1130	
电源频率	Hz	50	60	50	60
额定电压	V	110/115	110/115	230	230
额定功率	PI (W)	180	200	220	270
额定电流	A	1.7	1.8	1	1.2
转速	转/分钟	1400	1660	1400	1600
接通时长		100%	100%	100%	100%
防护等级	IP	54	54	54	54

常规技术数据					
0 bar 时的供应量	l/min	25	28	25	28
额定压力	bar	7	7	7	7
安全压力 PS	bar	10	10	10	10
声压等级	dB(A)	55	57	55	57
重量	kg	4.8	4.8	4.8	4.8
尺寸 (长 x 宽 x 高)	mm	237 x 143 x 159	237 x 143 x 159	237 x 143 x 159	237 x 143 x 159
附注					

运行时的环境条件					
温度	°C	+5 至 +40	+5 至 +40	+5 至 +40	+5 至 +40

型号 D-030

电气数据			
型号		D-030	D-030
商品代码		0825-02	0825-03
电源频率	Hz	-	-
额定电压	V	12 VDC	24 VDC
额定功率	P1 (W)	156	122
额定电流	A	13	6.4
转速	转/分钟	1500	1570
接通时长		100%	100%
防护等级	IP	00	00

常规技术数据			
0 bar 时的供应量	l/min	30	30
额定压力	bar	7	7
安全压力 PS	bar	10	10
声压等级	dB(A)	61	61
重量	kg	4.4	4.4
尺寸 (长 x 宽 x 高)	mm	209 x 108 x 156	209 x 108 x 156
附注			

运行时的环境条件			
温度	°C	+5 至 +40	+5 至 +40

KK8 流量图

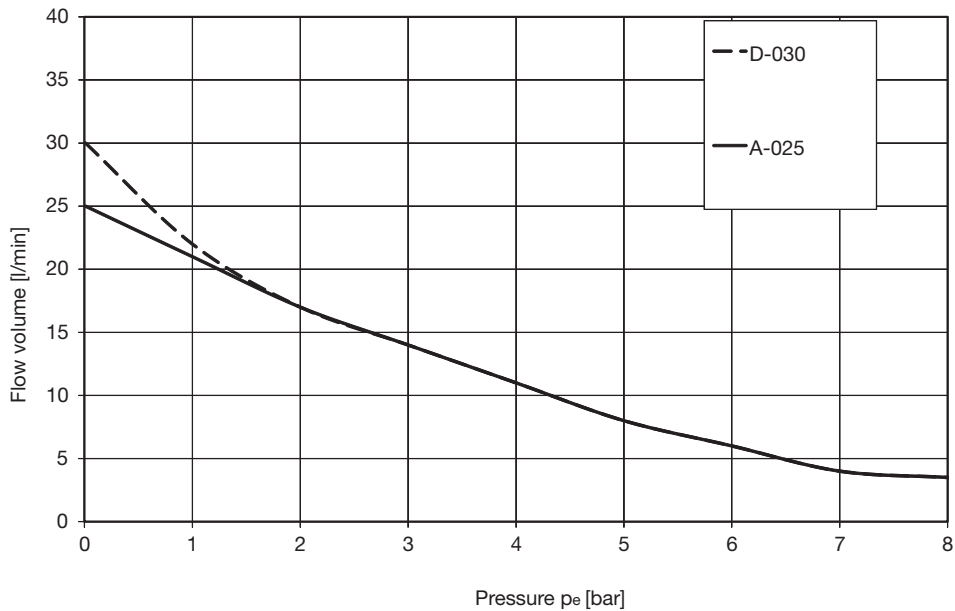


图 7: 50 Hz 时的供应量 (60 Hz 时约为 +18%)

## 4.2 活塞真空泵系列 KV8

KK8/KV8 示意图

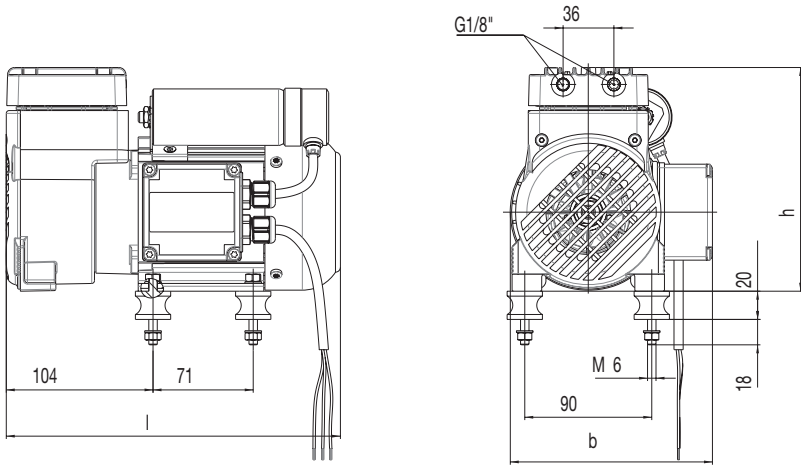


图 8: KK8 / KV8 ; 型号 : A-025 ; A-025E

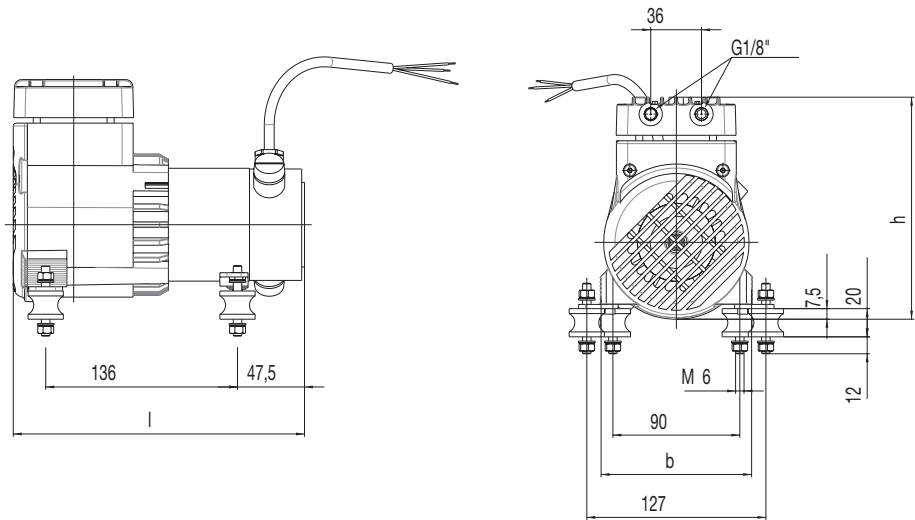


图 9: KK8 / KV8 ; 型号 : D-030 ; D-030E

## KV8 技术数据

型号 A-025E

电气数据					
型号		A-025E		A-025E	
商品代码		0536 2030		0536 2130	
电源频率	Hz	50	60	50	60
额定电压	V	110/115	110/115	230	230
额定功率	Pl (W)	190	170	160	200
额定电流	A	1.64	1.5	.7	.9
转速	转/分钟	1300	1600	1450	1720
接通时长		100%	100%	100%	100%
防护等级	IP	54	54	54	54

常规技术数据					
自吸能力 $S_{eff}$	l/min	25	28	25	28
最终压力 $P_{abs}$	mbar	<150	<150	<150	<150
声压等级	dB(A)	55	57	55	57
重量	kg	4.8	4.8	4.8	4.8
尺寸 (长 x 宽 x 高)		237 x 143 x	237 x 143 x	237 x 143 x	237 x 143 x
	mm	159	159	159	159
附注					

运行时的环境条件					
温度	°C	+5 至 +40	+5 至 +40	+5 至 +40	+5 至 +40

型号 D-030E

电气数据			
型号		D-030E	D-030E
商品代码		0826-02	0826-03
电源频率	Hz	-	-
额定电压	V	12 VDC	24 VDC
额定功率	P1 (W)	80	75
额定电流	A	6.7	3
转速	转/分钟	1750	1700
接通时长		100%	100%
防护等级	IP	00	00

常规技术数据			
自吸能力 $S_{eff}$	l/min	30	30
最终压力 $P_{abs}$	mbar	<180	<180
声压等级	dB(A)	53	59
重量	kg	4.4	4.4
尺寸(长 x 宽 x 高)	mm	209 x 108 x 156	209 x 108 x 156
附注			

运行时的环境条件			
温度	°C	+5 至 +40	+5 至 +40

KV8 流量图

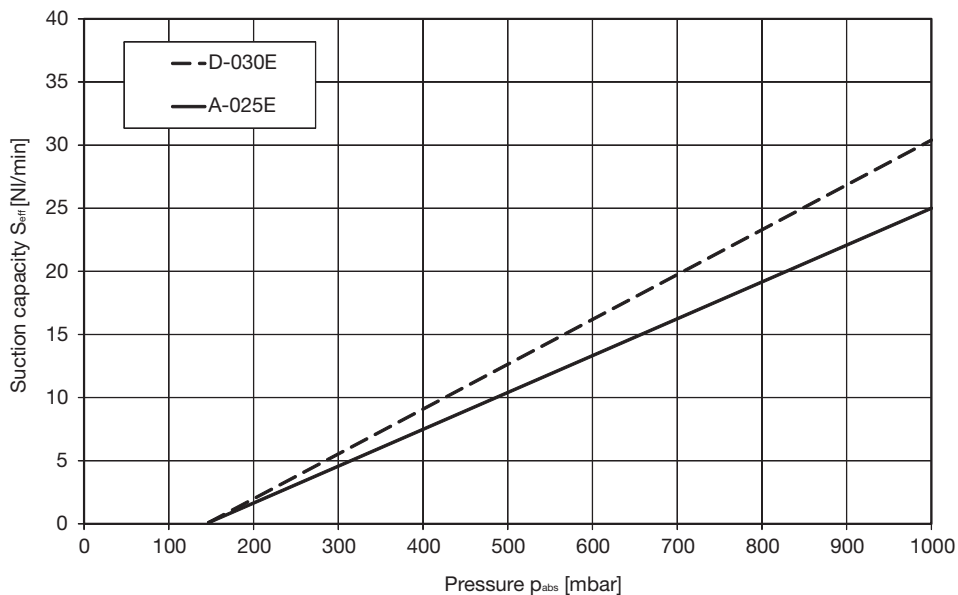


图 10: 自吸能力取决于 50 Hz 时的大气压力 (60 Hz 时约为 +18%)

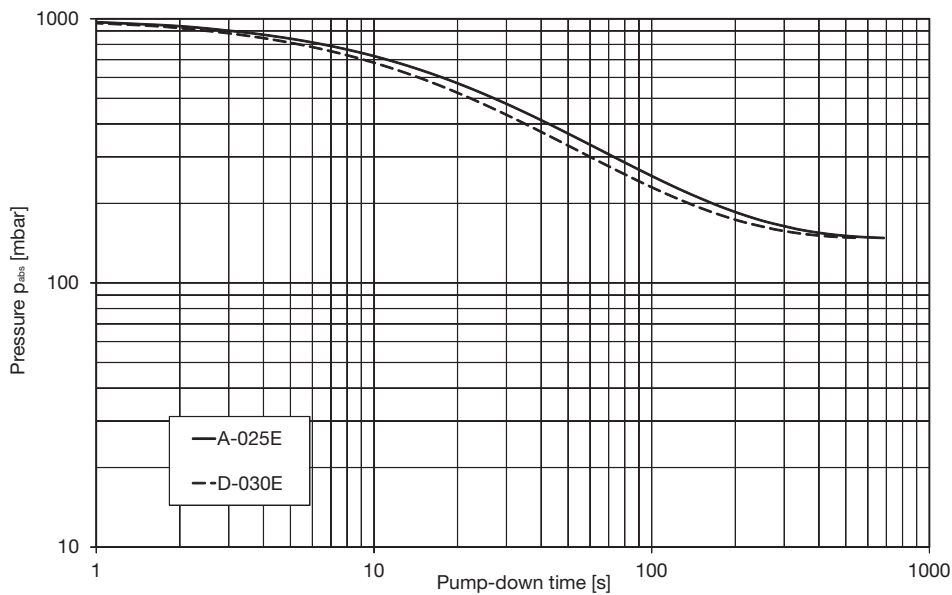


图 11: 50Hz 时 10 升流量的排空时间

### 4.3 活塞压缩机系列 KK15

KK15/KV15 示意图

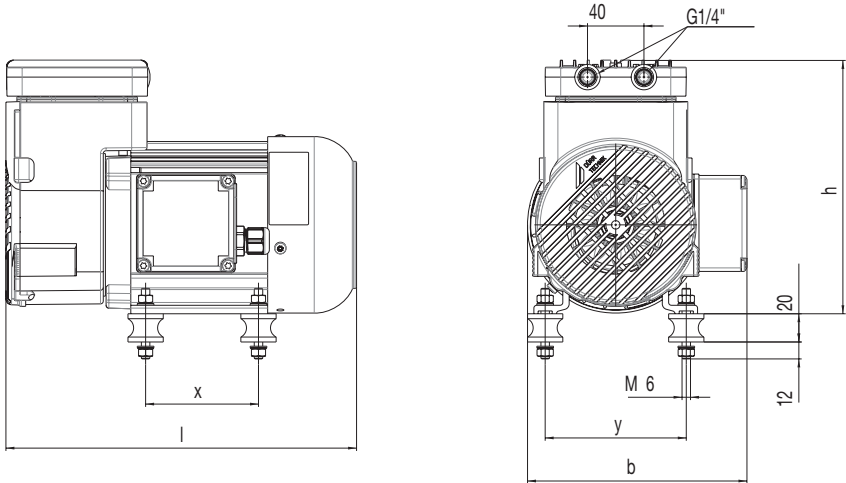


图 12: KK15 / KV15, 型号: A-038; B-038; A-061; B-061

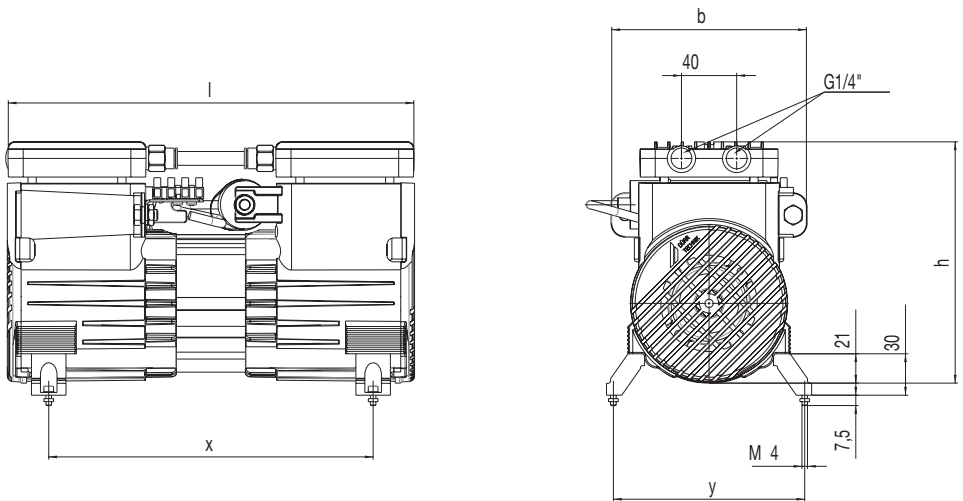


图 13: KK15 / KV15; 型号: A-062

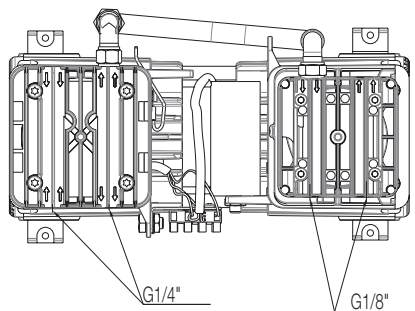


图 14: KK15 ; 型号 : A-035/62

## KK15 技术数据

型号 A-035/62 ; A-038

电气数据					
型号		A-035/62		A-038	
商品代码		0841-29		0835-73..	
电源频率	Hz	50	60	50	60
额定电压	V	230	230	230	230
额定功率	P1 (W)	350	390	300	340
额定电流	A	1.7	1.6	1.5	1.5
转速	转/分钟	1385	1650	1300	1500
接通时长		100%	100%	100%	100%
防护等级	IP	00	00	54	54

常规技术数据					
0 bar 时的供应量	l/min	32	32	38	38
额定压力	bar	12	12	7	7
安全压力 PS	bar	12	12	10	10
声压等级	dB(A)	57	57	57	59
重量	kg	8.5	8.5	6.4	6.4
尺寸 (长 x 宽 x 高)	mm	282 x 185 x 205	282 x 185 x 205	249 x 156 x 180	249 x 207 x 127
尺寸 (x ; y)	mm	283; 139	283; 140	80; 100	80; 100
附注					

运行时的环境条件					
温度	°C	+5 至 +40	+5 至 +40	+5 至 +40	+5 至 +40

型号 A-038

电气数据					
型号		A-038		A-038	
商品代码		0835-49		0602 1030	
电源频率	Hz	50	60	50	60
额定电压	V	100-110	100-127	230	230
额定功率	P1 (W)	270-300	280-350	300	340
额定电流	A	3.2-3,5	2.8-3,1	1.5	1.5
转速	转/分钟	1380	1650-1700	1300	1500
接通时长		100%	100%	100%	100%
防护等级	IP	44	44	54	54

常规技术数据					
0 bar 时的供应量	l/min	38	38	38	38
额定压力	bar	7	7	7	7
安全压力 PS	bar	10	10	10	10
声压等级	dB(A)	57	59	57	59
重量	kg	9.7	9.7	6.4	6.4
尺寸 (长 x 宽 x 高)		258 x 120 x	258 x 120 x	249 x 207 x	249 x 207 x
	mm	180	180	127	127
尺寸 (x ; y)	mm	80; 100	80; 100	80; 100	80; 100
附注					

运行时的环境条件					
温度	°C	+5 至 +40	+5 至 +40	+5 至 +40	+5 至 +40

型号 A-038

电气数据					
型号		A-038			
商品代码		0574 1030			
电源频率	Hz	50	60	50	60
额定电压	V	115*	115*	230	230
额定功率	PI (W)	310	330	350	410
额定电流	A	4.1	3.2	2.1	1.9
转速	转/分钟	1370	1630	1370	1630
接通时长		100%	100%	100%	100%
防护等级	IP	54	54	54	54

常规技术数据					
0 bar 时的供应量	l/min	38	38	38	38
额定压力	bar	7	7	7	7
安全压力 PS	bar	10	10	10	10
声压等级	dB(A)	57	59	57	59
重量	kg	7.5	7.5	7.5	7.5
尺寸 (长 x 宽 x 高)		269 x 156 x	269 x 156 x	269 x 156 x	269 x 156 x
	mm	180	180	180	180
尺寸 (x ; y)	mm	80; 100	80; 100	80; 100	80; 100
附注					

运行时的环境条件					
温度	°C	+5 至 +40	+5 至 +40	+5 至 +40	+5 至 +40

\*管箍交付状态

型号 A-038

电气数据					
型号		A-038			
商品代码		0574 1130			
电源频率	Hz	50	60	50	60
额定电压	V	230*	230*	115	115
额定功率	P1 (W)	350	410	310	330
额定电流	A	2.1	1.9	4.1	3.2
转速	转/分钟	1370	1630	1370	1630
接通时长		100%	100%	100%	100%
防护等级	IP	54	54	54	54

常规技术数据					
0 bar 时的供应量	l/min	38	38	38	38
额定压力	bar	7	7	7	7
安全压力 PS	bar	10	10	10	10
声压等级	dB(A)	57	59	57	59
重量	kg	7.5	7.5	7.5	7.5
尺寸 (长 x 宽 x 高)		269 x 156 x	269 x 156 x	269 x 156 x	269 x 156 x
	mm	180	180	180	180
尺寸 (x ; y)	mm	80; 100	80; 100	80; 100	80; 100
附注					

运行时的环境条件					
温度	°C	+5 至 +40	+5 至 +40	+5 至 +40	+5 至 +40

\*管箍交付状态

型号 B-038 ; D-040

电气数据					
型号		B-038		D-040	D-040
商品代码		0835-75..		0832-25	0832-22..
电源频率	Hz	50	60	-	-
额定电压	V	3 相 400	3 相 400	12 VDC	24 VDC
额定功率	PI (W)	410	370	192	192
额定电流	A	.9	.8	17.5	9
转速	转/分钟	1400	1670	1600	1800
接通时长		100%	100%	100%	100%
防护等级	IP	54	54	00	00

常规技术数据					
0 bar 时的供应量	l/min	38	38	40	40
额定压力	bar	7	7	7	7
安全压力 PS	bar	10	10	10	10
声压等级	dB(A)	57	59	61	61
重量	kg	6.5	6.5	5.9	5.9
尺寸 (长 x 宽 x 高)		249 x 156 x	249 x 156 x	242 x 121 x	242 x 121 x
	mm	180	180	175	175
尺寸 (x ; y)	mm	80; 100	80; 100	155; 92/139	155; 92/139
附注					

运行时的环境条件					
温度	°C	+5 至 +40	+5 至 +40	+5 至 +40	+5 至 +40

型号 A-061 ; B-061

电气数据					
型号		A-061		B-061	
商品代码		0835-74..		0575 1000	
电源频率	Hz	50	60	50	60
额定电压	V	230	230	3 相 400	3 相 400
额定功率	P1 (W)	540	610	500	500
额定电流	A	2.9	2.7	.9	.9
转速	转/分钟	2680	3130	2740	3200
接通时长		100%	100%	100%	100%
防护等级	IP	54	54	54	54

常规技术数据					
0 bar 时的供应量	l/min	60	60	60	60
额定压力	bar	7	7	7	7
安全压力 PS	bar	10	10	10	10
声压等级	dB(A)	66	68	66	66
重量	kg	7.6	7.6	6.1	6.1
尺寸 (长 x 宽 x 高)		269 x 156 x	269 x 156 x	225 x 165 x	225 x 165 x
	mm	180	180	180	180
尺寸 (x ; y)	mm	80; 100	80; 100	80; 100	80; 100
附注					

运行时的环境条件					
温度	°C	+5 至 +40	+5 至 +40	+5 至 +40	+5 至 +40

型号 D-061 ; A-062

电气数据					
型号		D-061	D-061	D-061	A-062
商品代码		0361 1000	0513 1000	0835-46	0834-23..
电源频率	Hz	-	-	-	50
额定电压	V	110 VDC	24 VDC	12 VDC	230
额定功率	P1 (W)	400	500	520	435
额定电流	A	3.7	21	43	2
转速	转/分钟	2610	2900	2400	1390
接通时长		S3 30 分钟 50%	100%	S3 10 分钟 50%	100%
防护等级	IP	54	54	54	00 / 20*

常规技术数据					
0 bar 时的供应量	l/min	60	60	60	78
额定压力	bar	7	7	7	7
安全压力 PS	bar	10	10	10	10
声压等级	dB(A)	69	69	69	59
重量	kg	6.9	6.9	7.2	9.8
尺寸 (长 x 宽 x 高)		247 x 132 x	247 x 132 x	234 x 132 x	298 x 125 x
	mm	188	188	188	175
尺寸 (x ; y)	mm	90; 112	90; 112	90; 112	225; 139
附注					

运行时的环境条件					
温度	°C	+5 至 +40	+5 至 +40	+5 至 +40	+5 至 +40

\*安装接线盒时取下电气部件。IP 防护等级为 IP20。

型号 A-062 ; B-062

电气数据					
型号		A-062	A-062	B-062	
商品代码		0834-27	0833-36	0834-13	
电源频率	Hz	60	60	50	60
额定电压	V	230	115	3 相 380-415	3 相 460-500
额定功率	P1 (W)	550	530	470	570
额定电流	A	2.4	5.3	.9	.9
转速	转/分钟	1660	1620	1315	1635
接通时长		100%	100%	100%	100%
防护等级	IP	00 / 20*	00	20	20

常规技术数据					
0 bar 时的供应量	l/min	75	75	78	78
额定压力	bar	7	7	8.5	8.5
安全压力 PS	bar	10	10	10	10
声压等级	dB(A)	60	60	60	60
重量	kg	10	10	9.1	9.1
尺寸 (长 x 宽 x 高)	mm	298 x 125 x 175	283 x 125 x 175	286 x 125 x 175	286 x 125 x 175
尺寸 (x : y)	mm	225; 139	225; 139	218; 139	218; 139
附注					

运行时的环境条件					
温度	°C	+5 至 +40	+5 至 +40	+5 至 +40	+5 至 +40

\*安装接线盒时取下电气部件。IP 防护等级为 IP20。

## KK15 流量图

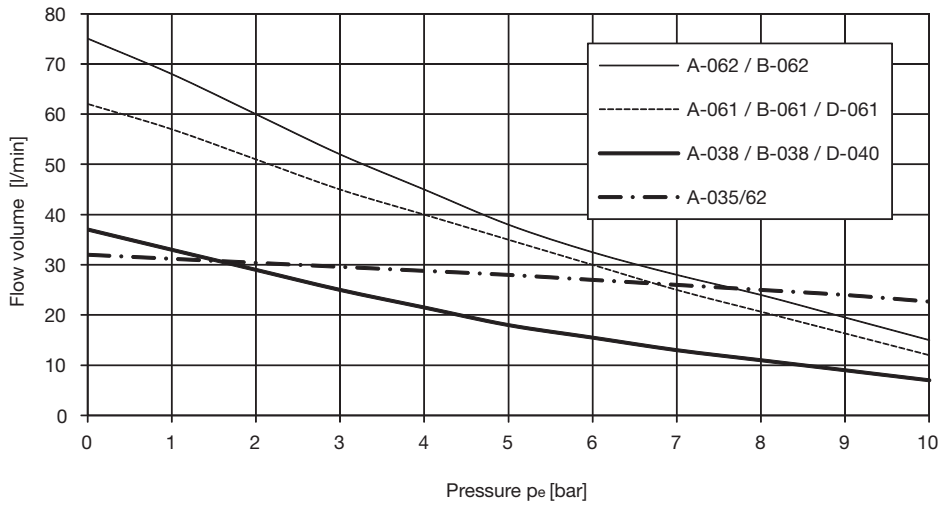


图 15: 50 Hz 时的供应量 (60 Hz 时约为 +18%)

## 4.4 活塞真空泵系列 KV15

KK15/KV15 示意图

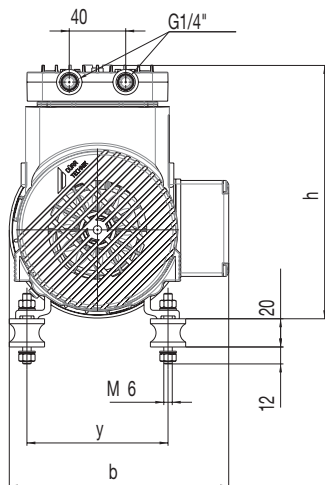
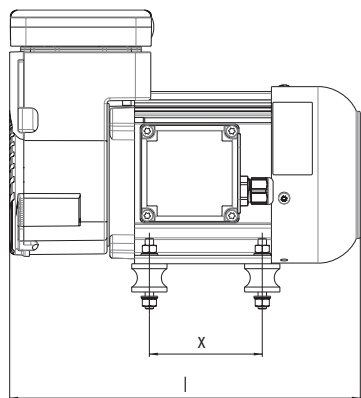


图 16: KK15 / KV15，型号：A-038；B-038；A-061；B-061

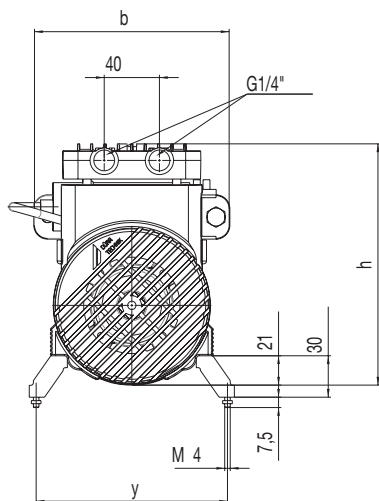
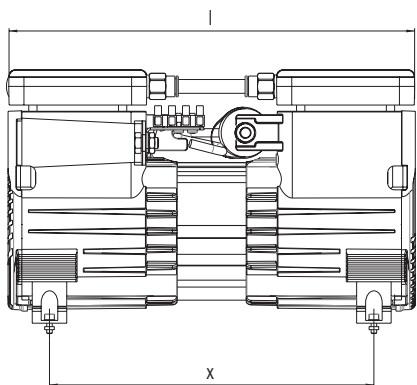


图 17: KK15 / KV15；型号：A-062

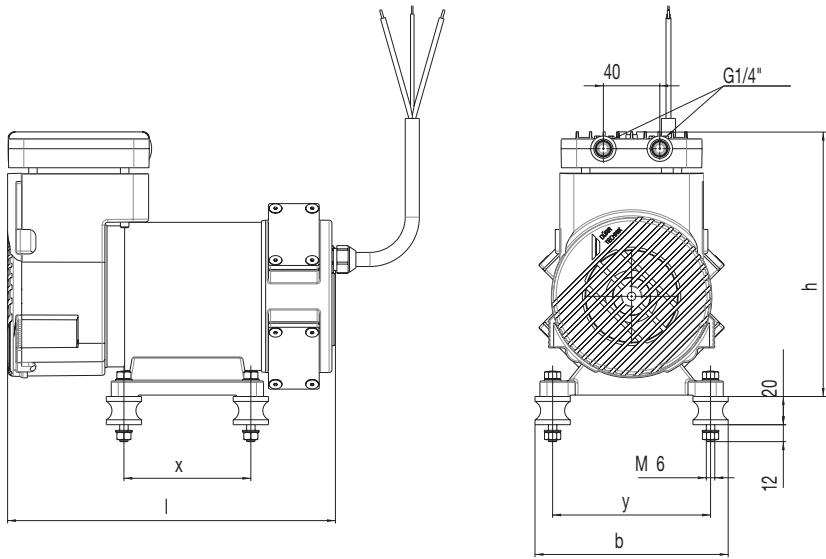


图 18: KK15 / KV15 ; 型号 : D-040 ; D-040E ; D-061E

## KV15 技术数据

Typ A-038E

电气数据			
型号		A-038E	
商品代码		0839-73	
电源频率	Hz	50	60
额定电压	V	230	230
额定功率	P1 (W)	200	220
额定电流	A	1.3	1
转速	转/分钟	1440	1710
接通时长		100%	100%
防护等级	IP	54	54

常规技术数据			
自吸能力 $S_{eff}$	l/min	38	38
最终压力 $P_{abs}$	mbar	150	150
声压等级	dB(A)	54	56
重量	kg	6.4	6.4
尺寸 (长 x 宽 x 高)	mm	249 x 156 x 180	249 x 156 x 180
尺寸 (x : y)	mm	80; 100	80; 100
附注			

运行时的环境条件			
温度	°C	+5 至 +40	+5 至 +40

Typ D-040E; B-061E

电气数据					
型号		D-040E (12V)	D-040E (24V)	B-061E	
商品代码		0839-25	0839-22	0575 1100	
电源频率	Hz	-	-	50	60
额定电压	V	12 VDC	24 VDC	3 相 400	3 相 400
额定功率	P <sub>I</sub> (W)	104	120	500	500
额定电流	A	8.7	5	.9	.9
转速	转/分钟	1800	2000	2740	3200
接通时长		100%	100%	100%	100%
防护等级	IP	20	20	54	54

常规技术数据					
自吸能力 S <sub>eff</sub>	l/min	40	40	61	61
最终压力 P <sub>abs</sub>	mbar	150	150	150	150
声压等级	dB(A)	59	59	61	63
重量	kg	6	6	6.1	6.1
尺寸 (长 x 宽 x 高)		242 x 121 x	242 x 121 x	225 x 165 x	225 x 165 x
	mm	175	175	180	180
尺寸 (x ; y)	mm	155; 92/139	155; 92/139	80; 100	80; 100
附注					

运行时的环境条件					
温度	°C	+5 至 +40	+5 至 +40	+5 至 +40	+5 至 +40

型号 D-061E (24V)

电气数据		
型号		D-061E (24V)
商品代码		0513 1100
电源频率	Hz	-
额定电压	V	24 VDC
额定功率	P <sub>I</sub> (W)	264
额定电流	A	11
转速	转/分钟	2950
接通时长		100%
防护等级	IP	54

常规技术数据		
自吸能力 S <sub>eff</sub>	l/min	61
最终压力 P <sub>abs</sub>	mbar	150
声压等级	dB(A)	61
重量	kg	7.1
尺寸 (长 x 宽 x 高)	mm	234 x 137 x 190
尺寸 (x : y)	mm	90; 112
附注		

运行时的环境条件		
温度	°C	+5 至 +40

型号 A-062E2 ; A-062E1

电气数据					
型号		A-062E2		A-062E1	
商品代码		0838-21A		0837-21A	
电源频率	Hz	50	60	50	60
额定电压	V	230	230	230	230
额定功率	P1 (W)	260	340	250	260
额定电流	A	1.2	1.7	1.6	1.2
转速	转/分钟	1360	1620	1410	1630
接通时长		100%	100%	100%	100%
防护等级	IP	20	20	20	20

常规技术数据					
自吸能力 $S_{eff}$	l/min	72	72	38	38
最终压力 $P_{abs}$	mbar	150	150	30	30
声压等级	dB(A)	53	55	49	51
重量	kg	9.3	9.3	9.3	9.3
尺寸 (长 x 宽 x 高)		291 x 150 x	291 x 150 x	291 x 139 x	291 x 139 x
	mm	183	183	205	205
尺寸 (x ; y)	mm	225 ; 139	225 ; 139	225 ; 139	225 ; 139
附注					

运行时的环境条件					
温度	°C	+5 至 +40	+5 至 +40	+5 至 +40	+5 至 +40

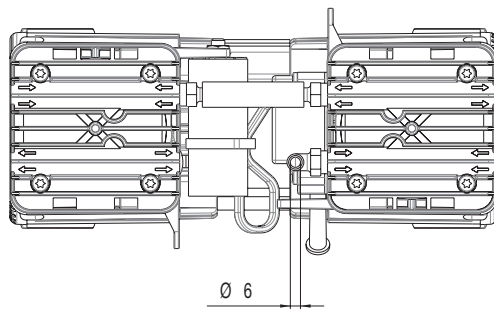


图 19: KV15 ; 型号 : A-062E1

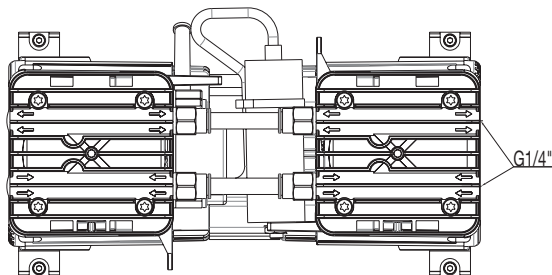


图 20: KV15 ; 型号 : A-062E2

KV15 流量图

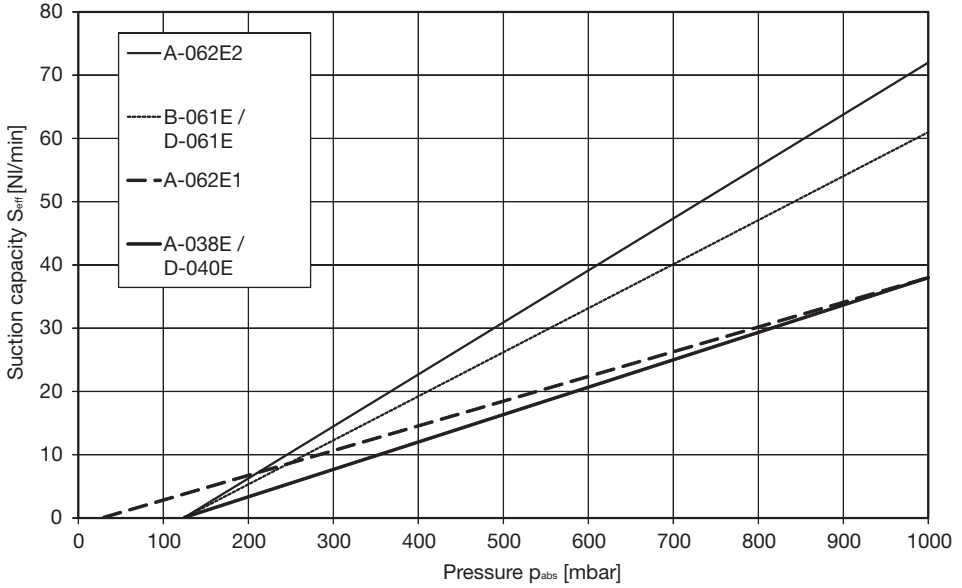


图 21: 自吸能力取决于 50 Hz 时的大气压力 (60 Hz 时约为 +18%)

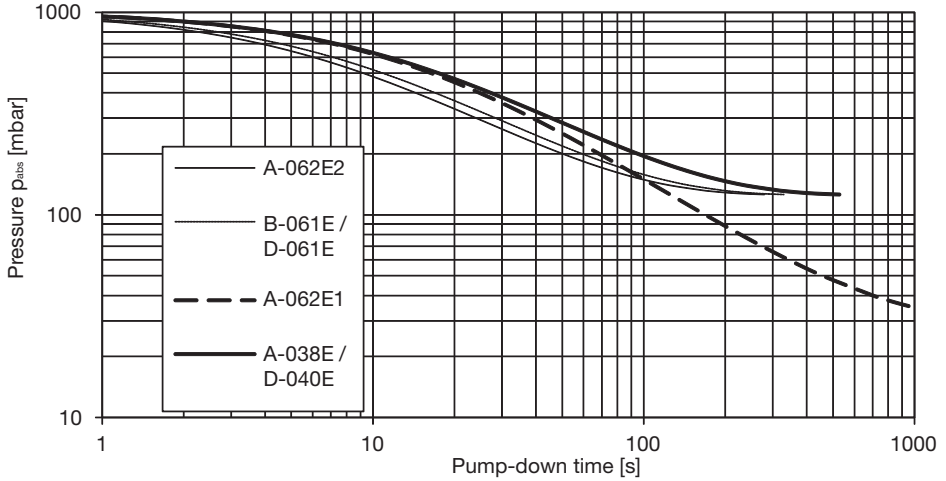


图 22: 50Hz 时 10 升流量的排空时间

## 4.5 活塞压缩机系列 KK40

KK40/KV40 示意图

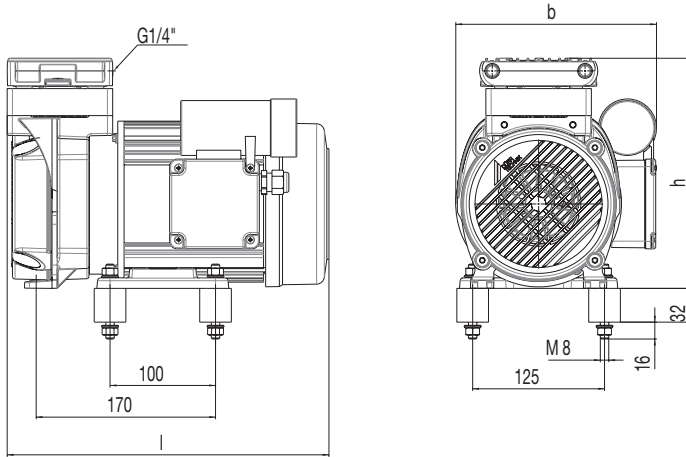


图 23: KK40 / KV40 ; 型号 : A-065 ; B-065 ; A-065E

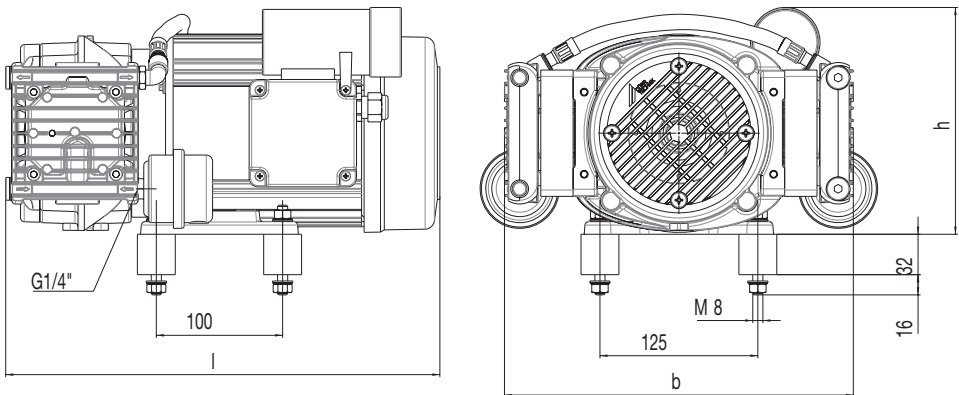


图 24: KK40 / KV40 ; 型号 : AG-132 ; BG-132 ; AG-065-2E ; A-065E ; AG-132E ; BG-132E

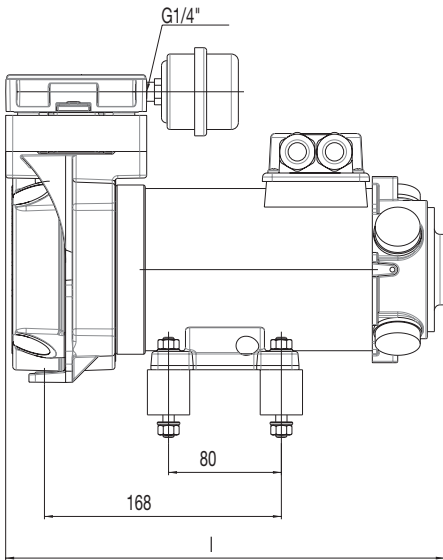


图 25: KK40 / KV40 ; 型号 : D-075

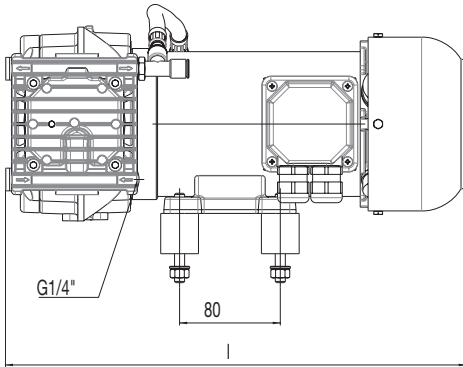


图 26: KK40 ; 型号 : DG-160

## KK40 技术数据

型号 A-065 ; B-065

电气数据					
型号		A-065		B-065	
商品代码		0431 1100		0431 1300	
电源频率	Hz	50	60	50	60
额定电压	V	230	230	3 相 400	3 相 400
额定功率	P1 (W)	530	590	560	610
额定电流	A	2.5	2.6	1.1	1.1
转速	转/分钟	1350	1600	1440	1710
接通时长		100%	100%	100%	100%
防护等级	IP	54	54	54	54

常规技术数据					
0 bar 时的供应量	l/min	65	65	65	65
额定压力	bar	7	7	7	7
安全压力 PS	bar	10	10	10	10
声压等级	dB(A)	68	70	68	70
重量	kg	14.4	14.4	14.4	14.4
尺寸 (长 x 宽 x 高)	mm	305 x 195 x 218	305 x 195 x 218	305 x 188 x 218	305 x 188 x 218
附注					

运行时的环境条件					
温度	°C	-30 至 +55	-30 至 +55	-30 至 +55	-30 至 +55

型号 A-065 ; D-075

电气数据				
型号		A-065		D-075
商品代码		0431 1400		0692 1000
电源频率	Hz	50	60	-
额定电压	V	110/115	110/115	24 VDC
额定功率	Pl (W)	510	590	520
额定电流	A	5.1	5.3	22
转速	转/分钟	1400	1650	1800
接通时长		100%	100%	100%
防护等级	IP	54	54	54

常规技术数据				
0 bar 时的供应量	l/min	65	65	75
额定压力	bar	7	7	7
安全压力 PS	bar	10	10	10
声压等级	dB(A)	68	70	72
重量	kg	14.4	14.4	14.1
尺寸 (长 x 宽 x 高)		310 x 190 x	310 x 190 x	333 x 154 x
	mm	218	218	218
附注				

运行时的环境条件				
温度	°C	-30 至 +55	-30 至 +55	-30 至 +40

型号 AG-132

电气数据				
型号		AG-132		AG-132
商品代码		0431 2200		0431 2300
电源频率	Hz	50	60	60
额定电压	V	230	230	110/115
额定功率	P1 (W)	820	940	1000
额定电流	A	3.9	4.1	9.3*
转速	转/分钟	1380	1630	1700
接通时长		100%	100%	100%
防护等级	IP	54	54	54

常规技术数据				
0 bar 时的供应量	l/min	130	130	130
额定压力	bar	7	7	7
安全压力 PS	bar	10	10	10
声压等级	dB(A)	71	73	73
重量	kg	18	18	18
尺寸 (长 x 宽 x 高)		340 x 276 x	340 x 276 x	340 x 276 x
	mm	190	190	194
附注				

运行时的环境条件				
温度	°C	-30 至 +55	-30 至 +55	-30 至 +55

\*被动式温度开关

型号 BG-132 ; DG-160

电气数据				
型号		BG-132		DG-160
商品代码		0431 2500		0571 3000C
电源频率	Hz	50	60	-
额定电压	V	3 相 400	3 相 400	24 VDC
额定功率	Pl (W)	890	970	910
额定电流	A	2	1.8	38
转速	转/分钟	1440	1700	1850
接通时长		100%	100%	100%
防护等级	IP	54	54	56

常规技术数据				
0 bar 时的供应量	l/min	130	130	160
额定压力	bar	7	7	7
安全压力 PS	bar	10	10	10
声压等级	dB(A)	71	73	72
重量	kg	18	18	17
尺寸 (长 x 宽 x 高)		326 x 276 x	326 x 276 x	366 x 276 x
	mm	190	190	190
附注				

运行时的环境条件				
温度	°C	-30 至 +55	-30 至 +55	+5 至 +40

KK40 流量图

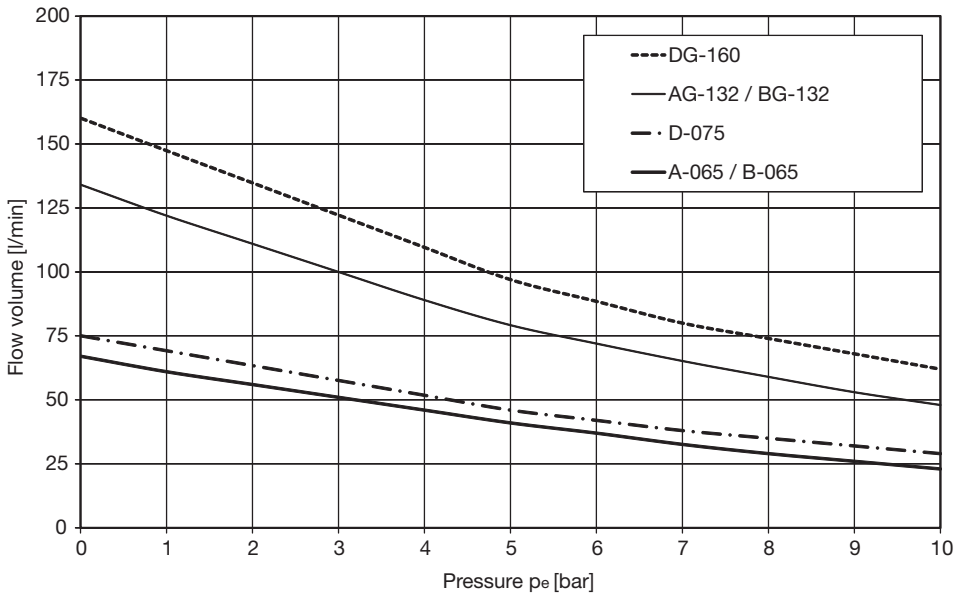


图 27: 50 Hz 时的供应量 (60 Hz 时约为 +18%)

## 4.6 活塞真空泵系列 KV40

KK40/KV40 示意图

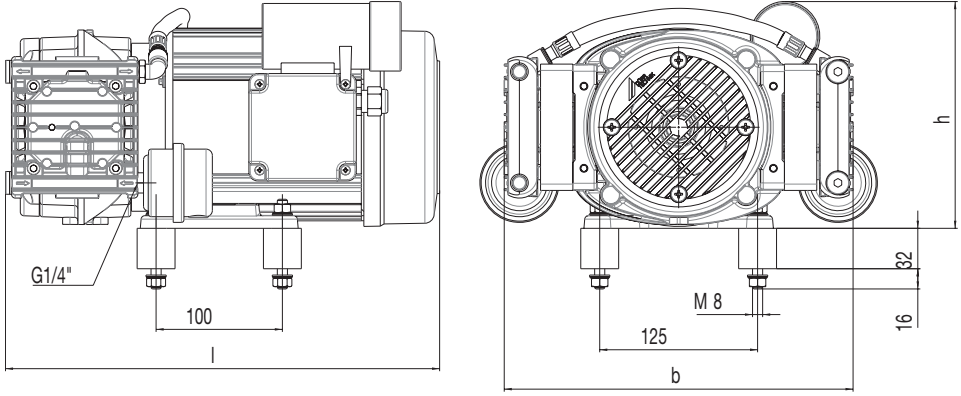


图 28: KK40 / KV40 ; 型号 : AG-132 ; BG-132 ; AG-065-2E ; A-065E ; AG-132E ; BG-132E

## KV40 技术数据

型号 AG-065-2E ; A-065E

电气数据					
型号		AG-065-2E		A-065E	
商品代码		0431 3100		0431 4700	
电源频率	Hz	50	60	50	60
额定电压	V	230	230	230	230
额定功率	P1 (W)	530	590	390	390
额定电流	A	2.5	2.6	1.7	1.7
转速	转/分钟	1350	1600	1350	1600
接通时长		100%	100%	100%	100%
防护等级	IP	54	54	54	54

常规技术数据					
自吸能力 $S_{eff}$	l/min	63	63	65	65
最终压力 $P_{abs}$	mbar	30	30	120	120
声压等级	dB(A)	63	65	60	62
重量	kg	16.5	16.5	14	14
尺寸 (长 x 宽 x 高)		322 x 276 x	322 x 276 x	305 x 188 x	305 x 188 x
	mm	180	180	218	218
附注					

运行时的环境条件					
温度	°C	-30 至 +55	-30 至 +55	-30 至 +55	-30 至 +55

型号 AG-132E ; BG-132E

电气数据					
型号		AG-132E		BG-132E	
商品代码		0431 4400		0431 4100	
电源频率	Hz	50	60	50	60
额定电压	V	230	230	3 相 230/400	3 相 230/400
额定功率	P1 (W)	530	590	380	410
额定电流	A	2.5	2.6	.9	.8
转速	转/分钟	1350	1600	1460	1740
接通时长		100%	100%	100%	100%
防护等级	IP	54	54	54	54

常规技术数据					
自吸能力 $S_{eff}$	l/min	130	130	130	130
最终压力 $P_{abs}$	mbar	120	120	120	120
声压等级	dB(A)	63	65	63	65
重量	kg	16.5	16.5	16.5	16.5
尺寸 (长 x 宽 x 高)	mm	322 x 276 x 180	322 x 276 x 180	322 x 276 x 180	322 x 276 x 180
附注					

运行时的环境条件					
温度	°C	-30 至 +55	-30 至 +55	-30 至 +55	-30 至 +55

KV40 流量图

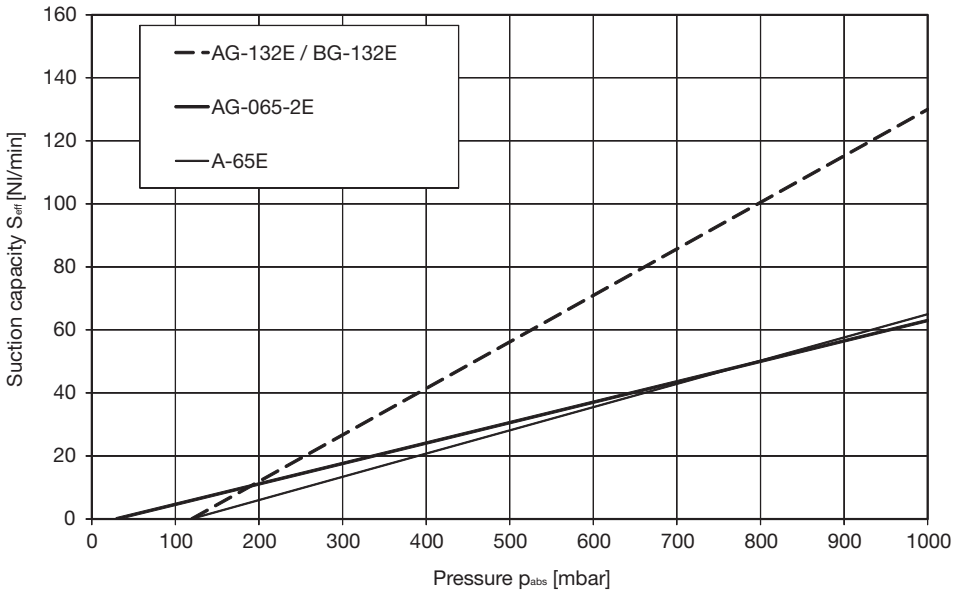


图 29: 自吸能力取决于 50 Hz 时的大气压力 (60 Hz 时约为 +18%)

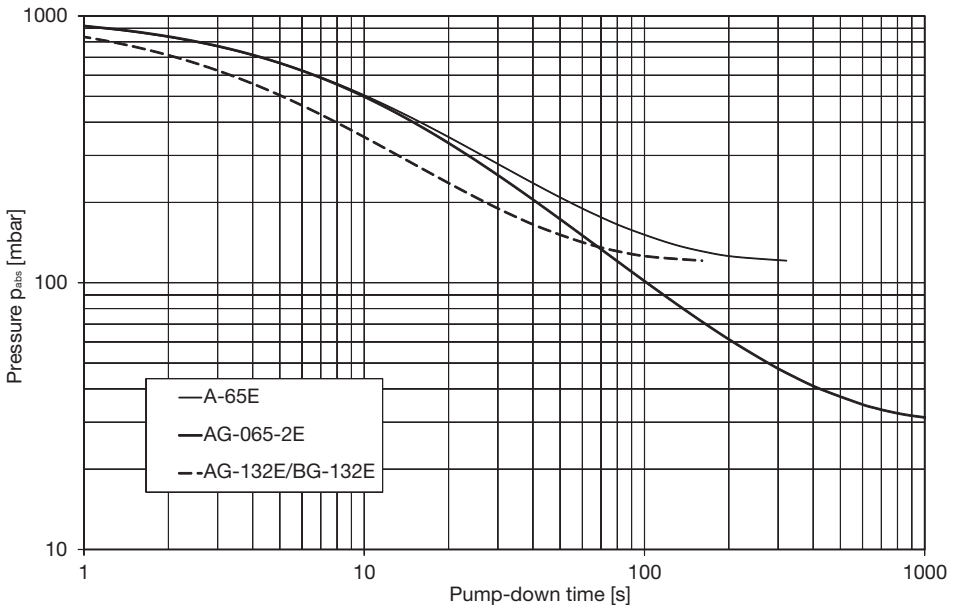


图 30: 50Hz 时 10 升流量的排空时间

## 4.7 活塞压缩机系列 KK70

KK70 示意图

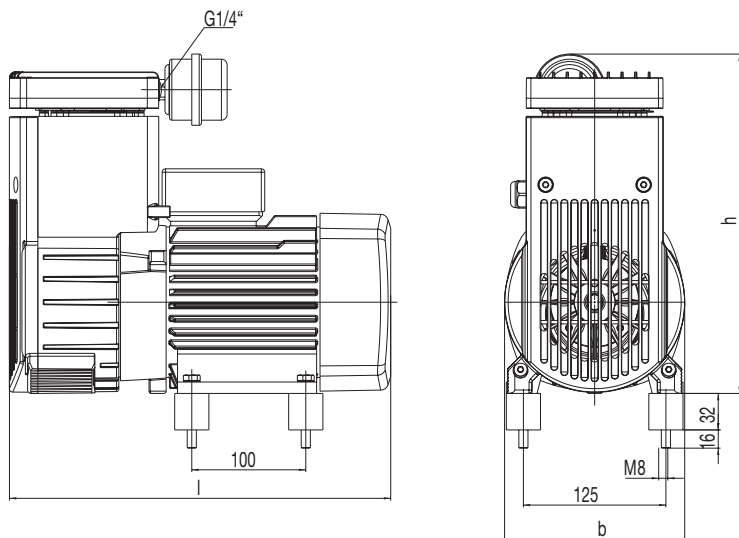


图 31: KK70 ; 型号 : A-100 ; B-100 ; D-100

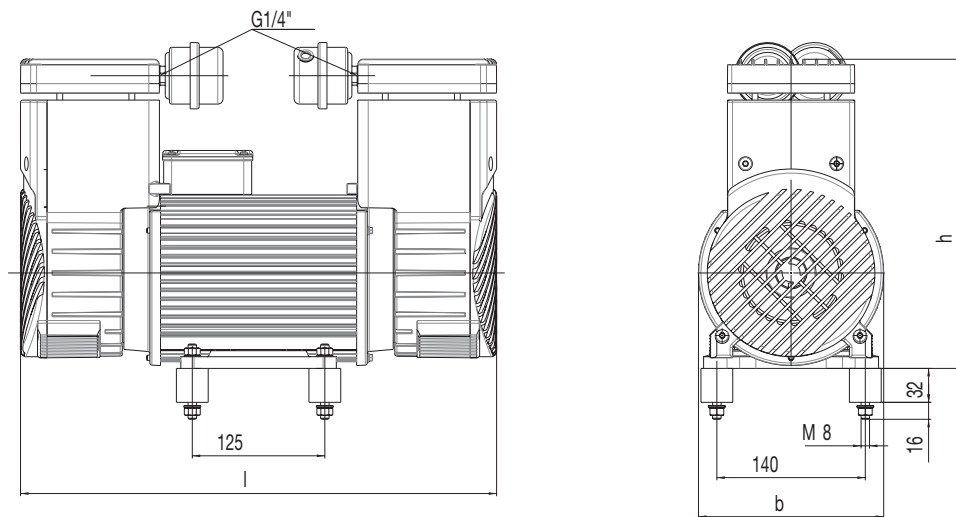


图 32: KK70 ; 型号 : A-200 ; B-200

## KK70 技术数据

型号 A-100

电气数据					
型号		A-100		A-100	
商品代码		0880-03		0880-04	
电源频率	Hz	50	60	50	60
额定电压	V	100-110	100-127	230	230
额定功率	P1 (W)	1030	1110	920	970
额定电流	A	12.9*	11.4*	4.9	4.3
转速	转/分钟	1380	1700	1330	1660
接通时长		100%	100%	100%	100%
防护等级	IP	44	44	54	54

常规技术数据					
0 bar 时的供应量	l/min	105	120	105	120
额定压力	bar	8	8	8	8
安全压力 PS	bar	10	10	10	10
声压等级	dB(A)	66	68	66	68
重量	kg	21	21	20	20
尺寸 (长 x 宽 x 高)	mm	340 x 200 x 283	340 x 200 x 283	355 x 200 x 283	355 x 200 x 283
附注					

运行时的环境条件					
温度	°C	+5 至 +40	+5 至 +40	+5 至 +40	+5 至 +40

\*被动式温度开关

型号 B-100

电气数据			
型号		B-100	
商品代码		0880-05	
电源频率	Hz	50	60
额定电压	V	3 相 400	3 相 400
额定功率	Pl (W)	1000	920
额定电流	A	3.1	2.1
转速	转/分钟	1450	1740
接通时长		100%	100%
防护等级	IP	44	44

常规技术数据			
0 bar 时的供应量	l/min	105	120
额定压力	bar	8	8
安全压力 PS	bar	10	10
声压等级	dB(A)	66	68
重量	kg	20.3	20.3
尺寸 (长 x 宽 x 高)	mm	330 x 200 x 283	330 x 200 x 283
附注			

运行时的环境条件			
温度	°C	+5 至 +40	+5 至 +40

## 型号 D-100

电气数据					
型号		D-100	D-100	D-100	D-100
商品代码		0448 1000	0484 1000	0425 1000	0422 1000
电源频率	Hz	-	-	-	-
额定电压	V	12 VDC	24 VDC	72 VDC	110 VDC
额定功率	PI (W)	730	630	620	720
额定电流	A	61	26	8.8	6.5
转速	转/分钟	1250	1320	1300	1320
接通时长		S3 10 分钟 50%	100%	100%	100%
防护等级	IP	54	54	54	54

常规技术数据					
0 bar 时的供应量	l/min	85	105	105	105
额定压力	bar	8	8	8	8
安全压力 PS	bar	10	10	10	10
声压等级	dB(A)	68	68	68	68
重量	kg	20.5	20.5	20.5	20.5
尺寸 (长 x 宽 x 高)	mm	368 x 176 x 292	368 x 176 x 292	368 x 176 x 292	368 x 176 x 292
附注					

运行时的环境条件					
温度	°C	+5 至 +40	+5 至 +40	-30 至 +40	+5 至 +40

型号 A-200 ; B-200

电气数据				
型号		A-200	B-200	
商品代码		0881-01	0881-05	
电源频率	Hz	50	50	60
额定电压	V	230	3 相 400	3 相 400
额定功率	Pl (W)	1370	1400	1630
额定电流	A	6.3	2.9	2.9
转速	转/分钟	1390	1450	1725
接通时长		100%	100%	100%
防护等级	IP	54	54	54

常规技术数据				
0 bar 时的供应量	l/min	195	195	225
额定压力	bar	8	8	8
安全压力 PS	bar	10	10	10
声压等级	dB(A)	69	69	71
重量	kg	33	31	31
尺寸 (长 x 宽 x 高)		445 x 205 x	445 x 205 x	445 x 205 x
	mm	295	295	295
附注				

运行时的环境条件				
温度	°C	+5 至 +40	+5 至 +40	+5 至 +40

## KK70 流量图

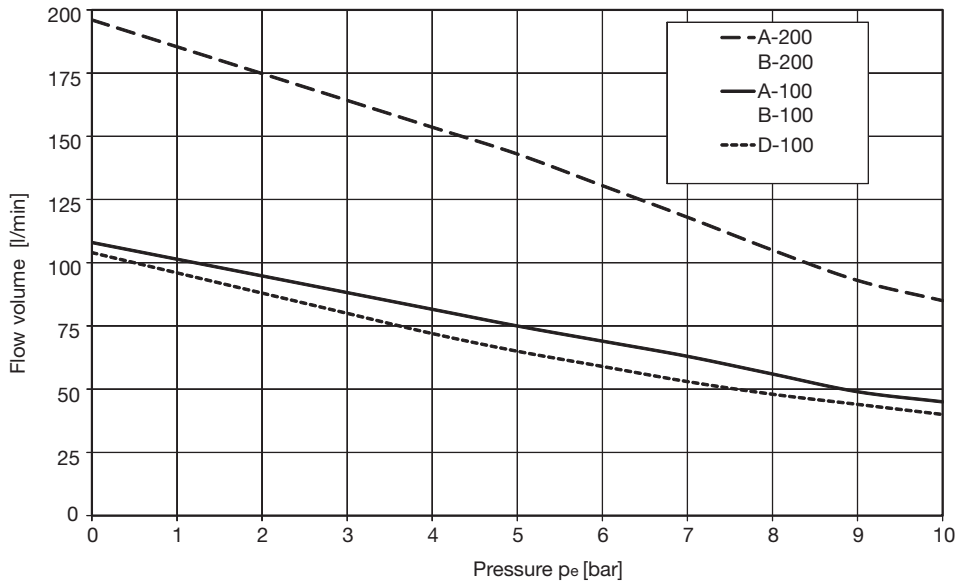


图 33: 50 Hz 时的供应量 (60 Hz 时约为 +18%)

## 4.8 根据欧盟指令2006/42/EG的机器一致性声明

制造商声明：本机器符合上述欧盟指令的规定，并符合以下其它指令的规定：

- 电磁兼容性指令2004/108/EG

如果安装和使用说明以及订单合同中做出了规定，则必须为“D-xxx”型设备（带直流永磁电机）去干扰。可以通过安装干扰抑制滤波器实现这一目的。

- 关于在电子电气设备中限制使用某些有害物质指令2011/65/EU

制造商名称：	Dürr Technik GmbH & Co. KG
制造商地址：	Pleidelsheimer Straße 30 D-74321 Bietigheim-Bissingen

参考号：	KK/KV 设备
商品名称：	压缩机或真空泵
起始序列号：	E 000100

我们在此声明，只有当确认本机所安装的目标设备符合机械指令2006/42/EG的规定时，方能进行调试。

适用以下协调标准和其它标准：

DIN EN 1012-1:2011-02

DIN EN 1012-1:2011-02

DIN EN 60034-1:2011-02

DIN EN 60034-5:2007-09

DIN EN 60335-1:2012-10

DIN EN 61000-6-2:2006-03

DIN EN 61000-6-3:2011-09

DIN EN 60204-1:2007-06

DIN EN ISO 12100-1:2004-04

DIN EN ISO 12100-2:2004-04

DIN EN 50106:2009-05

Bietigheim-Bissingen, 2014 年 9 月 30 日

Andreas Ripsam  
Dürr Technik总经理

Dürr Technik原始文件  
签字证明

## 5 功能

### 5.1 无油活塞压缩机 KK

模块化安装

基础模块由压缩机端盖和电动机组成。

有以下几种电动机可选：

A 型	单相交流电机
B 型	三相交流电机
D 型	直流永磁电机

除三相交流电机外，大多数电动机中都集成安装有一个温度开关，用作附加加热保护。温度开关起作用后，设备将自动关闭。



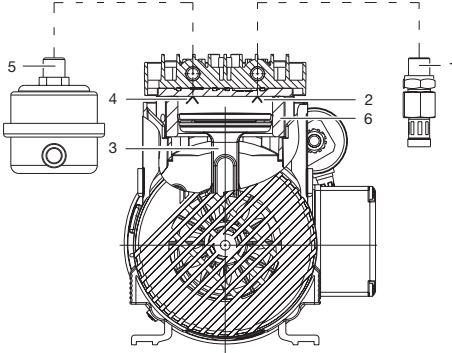
冷却完成后，设备和温度开关将再次自动启动。



所有额定电流大于 10 A 的电动机的温度开关均可被动式接通。为实现热关断，必须使用额外的继电器。

功能说明

通过空气进气过滤器 (1) 吸入环境空气。通过气缸 (6) 中的活塞 (3) 对气体进行压缩。进气阀门 (2) 或排气阀门 (4) 将其中一个空气流动方向锁闭。经过压缩的空气通过压缩空气管路被导至耗能器。



### 5.2 无油活塞真空泵 KV

模块化安装

基础模块由泵端盖和电动机组成。

有以下几种电动机可选：

A 型	单相交流电机
B 型	三相交流电机
D 型	直流永磁电机。

除三相交流电机外，所有电动机中都集成安装有一个温度开关，用作附加加热保护。温度开关起作用后，设备将自动关闭。



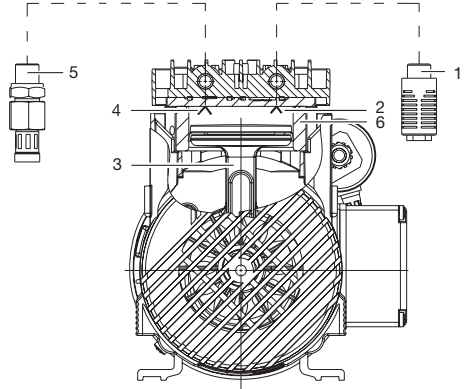
冷却完成后，设备和温度开关将再次自动启动



使用额定电流大于 10 A 的电动机时，为实现热关断，必须使用额外的继电器。

功能说明

进气管 (1) 中逸出空气。通过气缸 (6) 中的活塞 (3) 将气体抽出。进气阀门 (2) 或排气阀门 (4) 将其中一个空气流动方向锁闭。吸出的空气通过消音器 (5) 排进大气。





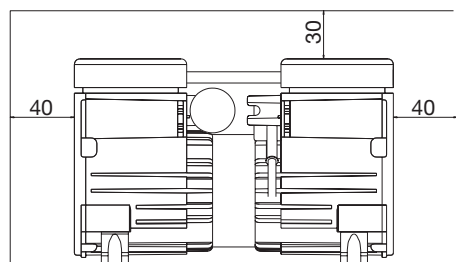
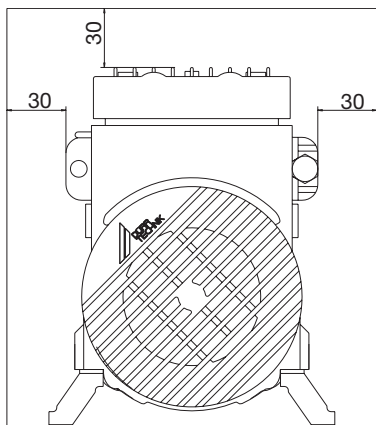
## 安装

### 6 前提

#### 6.1 安装环境

安装地点必须满足以下前提条件：

- 干燥、通风良好
- 无特定用途（如 温室或潮湿室）
- 将设备安装在干净、平整并足够平稳的地面上（注意设备重量。）
- 插座必须保持在容易接触到的状态。
- 设备铭牌必须保持清晰可读（包括内置状态下）。
- 设备必须放置在易于操作和维护的位置。
- 取下/打开设备入口时，内置设备的接线端子必须保持易于接触到的状态。
- 与墙之间保持足够的距离（至少 30 mm 至 40 mm）。



空气在吸入时便已经过过滤。此时空气成分并未改变。因此请确保吸入的空气中不包含有害物质（如不要吸入地下停车场中的空气或吸气机周围的空气）。



注意

通风不足产生过热危险

设备会产生热量。设备可能会受到热损害和/或缩短使用寿命。

- 请勿遮盖设备。
- 空气必须能够顺畅流通。
- 通风和排气孔必须足够大。
- 在不利条件下，安装好的设备可能需要外部通风。

#### 6.2 减震器

设备会产生震动。为实现减震效果，必须使用合适的减震器。



小心

刚性连接可能会对安装有该设备的设备或装置造成损害。

- 在设备和装置之间请不要使用刚性连接线。

#### 6.3 安装位置与固定

尽可能水平安装设备。选择其他安装位置时请提前与 Dürer Technik 协商。

#### 6.4 消音器

进行压力或真空运行时进气管和排气管的噪声会增大。因此，请使用合适的消音器。我方的备件清单中包括进气过滤器和排气过滤器（消音器）。



同时，消音器还可发挥空气过滤器的作用。

## 7 电气安装

### 7.1 使用电源插头进行电气连接

- 仅可将设备连接至按照规定安装好的插座中。
- 不要使连接至设备的线缆承受机械应力。
- 插座必须保持在容易接触到的状态。
- 调试前，对比电源电压和铭牌上的电压规定值。



#### 危险

电缆损坏会导致触电

- 电缆不可接触到设备的高温表面。
- 不要使电缆承受机械应力。
- 将电源插头插入带地线的插座中。
- 插入电源插头后，设备立即开始运行。

### 7.2 不使用电源插头进行电气连接



#### 危险

仅可由具有专业资质的电工进行电源连接。

- 注意当地电力公司的规定。
- 通过按规定安装的地线将设备连接至电源。（例外：带直流永磁电机的设备。）
- 调试前，对比电源电压和铭牌上的电压规定值。请注意，客户方应对电路进行相应的保护。

如果需将设备与电源固定连接起来，必须在设备附近安装一个触点间隙宽度不小于 3 mm 的切断装置（如断路器）。此切断装置必须符合 EN 60204-1:2006, 5.3 标准的要求。

电气连接必须标注在接线图、图纸或接线盒的电路图中。

### 7.3 IP 防护等级



#### 危险

注意设备在接触、异物和湿度方面的 IP 防护等级

如忽视此说明，可能会造成触电、人员伤亡或财产损失。

- 仅可根据设备的相应防护等级进行安装或使用。
- 运营方必须确保已根据使用用途配置设备的防护等级。



“IP 防护等级”的定义是根据 IEC/EN 60529 “由外壳提供的防护等级（IP 代码）”定义的。

设备分为不同的防护等级（IP00 至 IP54，参见参见“4 技术信息”位于页面 19）。

防护等级为 IP00 的设备在接触、异物和湿度方面无任何防护功能。因此运营方有责任根据设备的防护等级对其进行安装或使用。

请按照布线规定进行固定式的电气线路敷设。安装接线盒（如双气缸 A/B-062）时取下电气部件。IP 防护等级为 IP20。

### 7.4 旋转方向

单相交流电机和三相交流电机无优选旋转方向。直流永磁电机的电机旋转方向是固定的。

### 7.5 供电电路的保险装置



#### 危险

设备的保险装置无法提供充分保护

如果设备的保险装置无法提供充分保护，则可能造成火灾、触电、人员伤亡或财产损失！

- 根据电动机各极的短路电流为供电电路提供保护。
- 进行无人监管安装作业时，按照 EN 60204-1:2006, 7.2 安装一个过电流保护装置。



建议安装一个电动机保护开关。如无其他规定，至少应安装一个可应对额定电流 + 10% 的线路保险装置。

### 7.6 电动机保护 - 温度

单相交流电机

单相交流电机都配备有打开式的温度开关。该开关可在环境温度过高时防止电动机线圈过热。过热时设备将停止。

商品代码为 0431 2300 (KK40) 的设备 AG-132 和商品代码为 0880-03 (KK70) 的设备 A-100 配备有被动式温度开关。必要时必须连接一个适用的、所有极均可接通的无电流常开继电器。连接点位于接线盒中。过热时温度开关将关闭设备。

对于无油压缩机站和配件，需按照接线图“7.7 接线图”进行电气连接。

三相交流电机

三相交流电机未安装温度保护装置。

机器出现故障时（如由于电源中断、相位故障、逆压启动、设备机械故障或短路）无保险装置。电动机可能会过热！

需按照接线图 参见 "7.7" 位于页面 67 进行电气连接。

对于无油压缩机站和配件，需按照接线图 "7.7 接线图" 进行电气连接。

### 直流永磁电机

直流永磁电机配备有被动式温度开关。必要时必须连接一个适用的、所有极均可接通的无电流常开继电器。连接点位于接线盒中。过热时温度开关将关闭设备。

必须要保证足够的电源供应。最大起动流量必须限制在额定电流的 200% 左右。

为遵守 EMC 指令的极限值，某些设备需配备 EMC 干扰抑制滤波器。由于设备会出现震动，严禁将 EMC 滤波器直接固定在设备上。

需按照接线图 "7.7 接线图" 进行电气连接。

对于无油压缩机站和配件，需按照接线图 "7.7 接线图" 进行电气连接。



冷却完成后，设备和温度开关将再次自动启动。



#### 危险

温度开关可能会由于电动机闭锁或电动机线圈短路而受损

如电动机的保险装置无法提供充分保护，则可能造成火灾、触电、人员伤亡或财产损失！

- 安装过电流开关。



#### 危险

无人监管进行安装作业时，电动机的保险装置无法提供充分保护

如电动机的保险装置无法提供充分保护，则可能造成火灾、触电、人员伤亡或财产损失！

- 安装过电流开关。
- 温度开关必须连接至合适的继电器。

## 7.7 接线图

压缩机组件

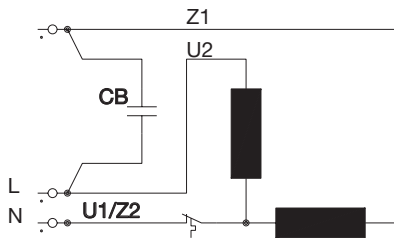


图 34: 单相交流电机

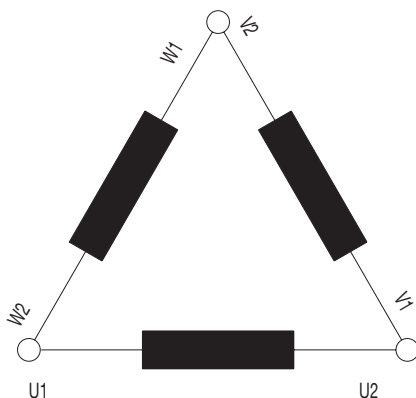


图 35: 三相交流电机，三角连接法

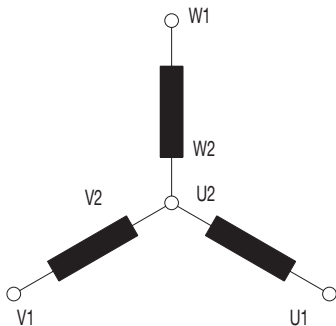


图 36: 三相交流电机，星形连接法

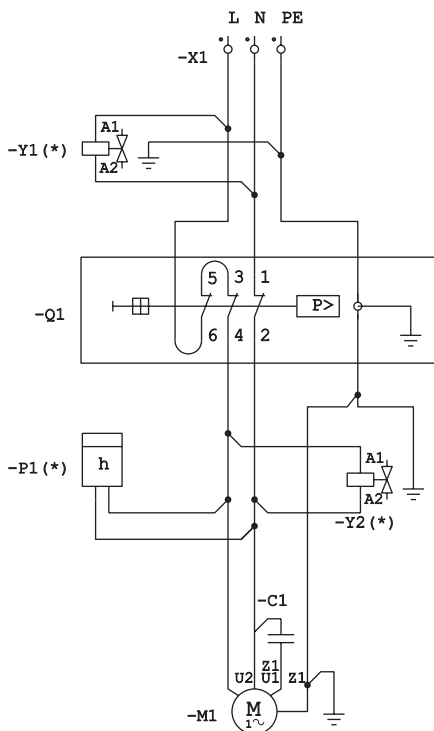


图 37: 将带单相交流电机的压缩机组件安装进压缩机站中

- X1 电源
- Y1 电磁阀
- Y2 电磁阀
- Q1 压力开关
- P1 操作时间计数器
- M1 压缩机

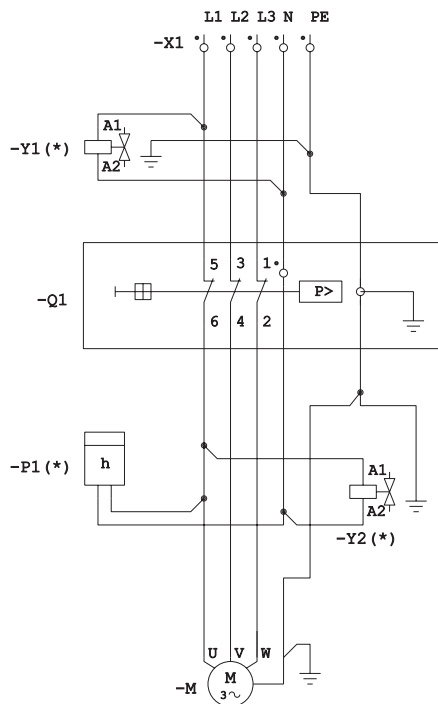


图 38: 将带三相交流电机的压缩机组件安装进压缩机站中

- X1 电源
- Y1 电磁阀
- Y2 电磁阀
- Q1 压力开关
- P1 操作时间计数器
- M1 压缩机

直流永磁电机

ZH

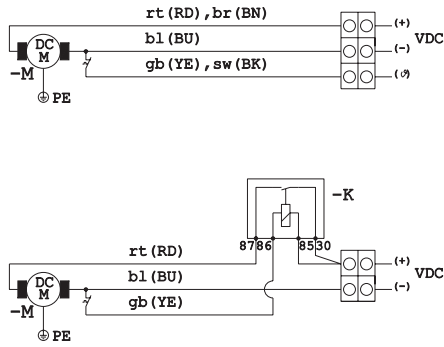


图 39: 带直流永磁电机的压缩机组件的电动机接口

- M 压缩机
- K 继电器

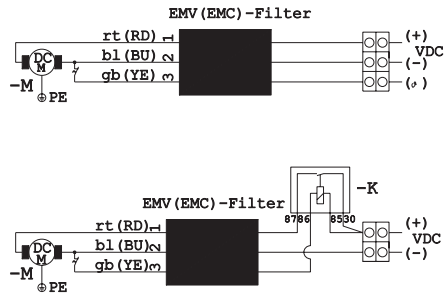


图 40: 带直流永磁电机的压缩机组件的干扰抑制滤波器接口

- M 压缩机
- K 继电器

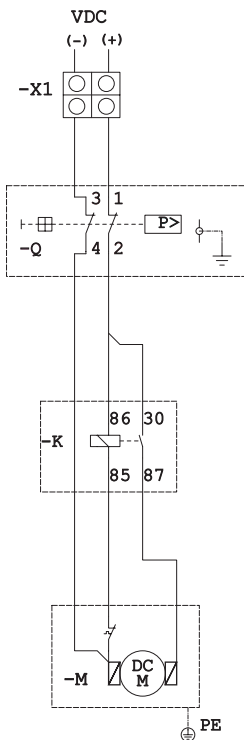


图 41: 将带直流永磁电机的压缩机组件安装进压缩机组站中 - 直接连接压力开关接口 (电流较小时)

- X1 电源
- Q 压力开关
- K 继电器
- M 压缩机

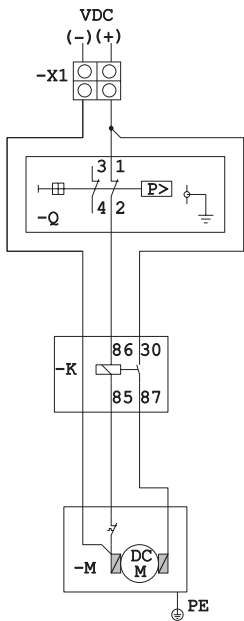


图 42: 将带直流永磁电机的压缩机组件安装进压缩机站中 - 通过继电器间接连接压力开关接口 (电流较大时)

- X1 电源
- Q 压力开关
- K 继电器
- M 压缩机

## 8 运行

### 8.1 取下运输安全装置

为了保证安全运输，设备已用包装材料保护。

- 拆除包装材料。
- 撕下保护膜。
- 检查设备是否有搬运损坏。

### 8.2 连接无油活塞压缩机



视产品类型而定，将设备的额定压力设为固定值（参见 "4 技术信息"）。

超出额定压力时，设备的使用寿命会缩短。

空气进入和排出的接口位于气缸盖上。空气进气过滤器通过进气侧吸入环境空气。通过排气侧将压缩空气管路中经过压缩的空气导至耗能器。

#### 进气

进气口位于气缸盖上。为保证设备的使用寿命，必须在进气口安装一个合适的空气进气过滤器。通过气缸盖上的箭头标识进气口。

- 将空气进气过滤器安装在气缸盖进气口（内螺纹 G 1/4" 或 G1/8"（适用于 KK8））上

#### 排气

排气口位于气缸盖上。

通过气缸盖上的箭头标识排气口。

- 将已铠装的耐高温压缩空气软管安装在气缸盖排气口（内螺纹 G 1/4" 或 G1/8"（适用于 KK8））上。

#### 逆压起动

设备不会逆压起动

- 每次起动前，必须为设备压力侧通风（如通过压力开关中的机械排气阀或通过电磁阀）。
- 设备与止回阀之间必须至少有 130 ml 的起动流量。

例外：KK40 系列的起动流量通常已集成在气缸盖中。

#### 运行机组中的设备

如设备安装在机组中，则不可超出安全压力（参见 "4 技术信息"）。必须安装相应的安全装置（如安全阀、电磁阀等），避免出现不允许的超压。

运行压力或工作压力不可超出设备的额定压力。需要安装用于调节压力的配件（如压力开关和减压阀），从而确保运行中的压力保持恒定。

视使用情况而定，为确保安全运行，需安装安全装置、控制机构、容器或其他配件。

### 8.3 连接无油活塞真空泵

#### 吸气侧

吸气口位于气缸盖上。

通过气缸盖上的箭头标识吸气口。

- 将吸气管路安装在气缸盖进气口（内螺纹 G 1/4" 或 G1/8"（适用于 KK8））上。



关闭设备时，空气流进抽气室。

如不希望发生此种情况，则必须在吸气管路中集成安装一个止回阀。带有止回阀的过滤器包括在配件供货范围内（参见 "3.2 备件和配件"）

#### 抽气侧

抽气口位于气缸盖上。

通过气缸盖上的箭头标识抽气口。为减少抽气噪音，可安装一个消音器（参见 "3.2 备件和配件"）。

- 将合适的消音器安装在气缸盖的抽气口（内螺纹 G 1/4"）上。KV8 系列需要使用减径螺栓将 G1/8" 口径调整至 G1/4"。

#### 逆低压起动

设备不会逆低压起动

- 每次启动前，必须为设备吸气侧通风（如通过压力开关中的机械排气阀或通过电磁阀）。
- 设备与止回阀（如有）之间必须有至少 130 ml 的起动流量。

## 9 维修



小心

热表面导致烫伤

运行期间设备的表面温度很高

- 进行操作或维护之前先使设备冷却下来。

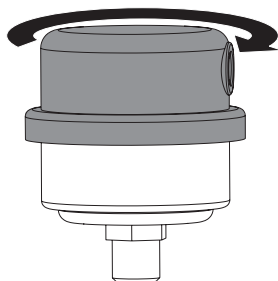


在设备上进行操作之前或发生危险时，请切断设备的电源（例如 拔下电源插头并固定），防止重新接通。

### 9.1 维护计划

维护间隔	维护作业
每月	<ul style="list-style-type: none"><li>• 使用无绒毛抹布清洁表面。确保曲轴箱和气缸盖的进气口无尘且无污垢。</li></ul>
每年	<ul style="list-style-type: none"><li>• 更换空气进气过滤器 - 如灰尘过多，则需每半年更换一次（参见 "更换吸入过滤器"）。</li></ul>
每 4 年	<ul style="list-style-type: none"><li>• 更换减震器 - 移动式使用条件下每两年更换一次</li></ul>

## 更换吸入过滤器



- 顺时针拧开空气进气过滤器的盖板。
- 取出滤芯（白色/绿色）。
- 装入新的滤芯。
- 逆时针拧紧空气进气过滤器的盖板

## 更换减震器

注意相应备件套装中的安装说明。



## 故障查找

### 10 交流电设备

ZH



日常保养维修工作只能由专业人员或我公司客服实施。





在设备上进行操作之前或发生危险时，请切断设备的电源（例如 拔下电源插头并固定），防止重新接通。

故障	可能原因	排除方法
无法启动设备	无电源电压	<ul style="list-style-type: none"> <li>通知电工。检查电源保险丝，必要时重启设备。如保险丝损坏，则需将其更换。</li> </ul>
	低压或过压	<ul style="list-style-type: none"> <li>通知电工。测量电源电压。</li> </ul>
	冷凝器损坏	<ul style="list-style-type: none"> <li>通知技术人员。检查冷凝器，必要时进行更换。</li> </ul>
	压力开关位于“0”位置	<ul style="list-style-type: none"> <li>调至“I”位置。</li> </ul>
	电动机损坏	<ul style="list-style-type: none"> <li>更换设备。</li> </ul>
	电机中的温度开关（不是所有设备中都有）已关闭	<ol style="list-style-type: none"> <li>使设备冷却。提高冷却效果。注意设备将自动再次启动！</li> <li>工厂修理。</li> <li>将吸入的空气排放出去。</li> </ol>
	<ol style="list-style-type: none"> <li>环境温度高</li> <li>机械连接僵硬</li> <li>线路中有压力</li> </ol>	
	过流保护开关已关闭	<ul style="list-style-type: none"> <li>通知电工。</li> <li>检查电动机保护开关的设置。</li> <li>确定原因。</li> </ul>
空气进气过滤器堵塞	<ul style="list-style-type: none"> <li>装入新的空气进气过滤器。</li> </ul>	

故障	可能原因	排除方法
输送功率下降。	线路、软管或接口未密封	<ul style="list-style-type: none"> <li>通知技术人员。检查/更换线路、软管或接口。</li> </ul>
	空气进气过滤器脏污	<ul style="list-style-type: none"> <li>至少每年更换一次空气进气过滤器。严禁清洁空气进气过滤器。</li> </ul>
	密封件损坏	<ul style="list-style-type: none"> <li>通知技术人员。更换密封件。</li> </ul>
	环形密封由于磨损和/或以下原因密封性不足：	通知技术人员。更换环形密封、气缸和密封件（注意相应备件套装的安装说明）。 必要时：
	<ul style="list-style-type: none"> <li>- 脏污</li> <li>- 环境温度过高</li> <li>- 吸入了不适用的介质</li> </ul>	<ul style="list-style-type: none"> <li>- 预接或更换过滤器。</li> <li>- 提高冷却效果。</li> <li>- 仅可输送允许的介质。</li> </ul>
设备噪音过大	薄片阀损坏	<ul style="list-style-type: none"> <li>通知技术人员。更换薄片阀、阀板和密封件。</li> </ul>
	轴承损坏	<ul style="list-style-type: none"> <li>通知技术人员。</li> </ul>
	震动传输到外壳上	<ul style="list-style-type: none"> <li>使用合适的减震器。</li> </ul>
	减震器损坏	<ul style="list-style-type: none"> <li>安装新的减震器。</li> </ul>

## 11 直流电设备

 日常保养维修工作只能由专业人员或我公司客服实施。

 在设备上进行操作之前或发生危险时，请切断设备的电源（例如 拔下电源插头并固定），防止重新接通。

故障	可能原因	排除方法
无法启动设备	工作电压过低	<ul style="list-style-type: none"> <li>通知电工。充电或更换电池，检查电源。</li> </ul>
	电源中断	<ul style="list-style-type: none"> <li>通知电工。检查供电线路。</li> </ul>
	继电器损坏	<ul style="list-style-type: none"> <li>通知电工。更换继电器。</li> </ul>
	电动机损坏	<ul style="list-style-type: none"> <li>更换设备。</li> </ul>
	电机中的温度开关（不是所有设备中都有）已关闭	<ol style="list-style-type: none"> <li>使设备冷却。提高冷却效果。注意设备将自动再次启动！</li> <li>工厂修理。</li> <li>工厂修理。</li> </ol>
	1. 环境温度高 2. 机械连接僵硬 3. 温度开关损坏	
	碳刷已用坏	<ul style="list-style-type: none"> <li>送回厂方维修或由电工自行维修。（注意相应备件套装中的安装提示）。</li> </ul>
	集流器损坏或已用坏	<ul style="list-style-type: none"> <li>工厂修理。</li> </ul>
	机械连接僵硬	<ul style="list-style-type: none"> <li>工厂修理。</li> </ul>
输送功率下降。	电压过低	<ul style="list-style-type: none"> <li>通知电工。检查电池电压、电源。</li> </ul>
	线路、软管或接口未密封	<ul style="list-style-type: none"> <li>通知技术人员。检查/更换线路、软管或接口。</li> </ul>
	空气进气过滤器或排气过滤器脏污	<ul style="list-style-type: none"> <li>至少每年更换一次空气进气过滤器或排气过滤器。</li> </ul>
	密封件损坏	<ul style="list-style-type: none"> <li>通知技术人员。更换密封件。</li> </ul>
	环形密封由于磨损和/或以下原因密封性不足：	通知技术人员。更换环形密封、气缸和密封件。（注意相应备件套装中的安装提示）。 必要时：
	- 脏污	- 预接或更换过滤器。
	- 环境温度过高	- 提高冷却效果。
	- 吸入了不适用的介质	- 仅可输送允许的介质。
薄片阀损坏	<ul style="list-style-type: none"> <li>通知技术人员。更换薄片阀、阀板和密封件。</li> </ul>	

故障	可能原因	排除方法
设备噪音过大	轴承损坏	• 工厂修理
	消音器不合适	• 安装合适的消音器（参见配件列表）
	环形密封损坏	• 通知技术人员。更换环形密封、气缸和密封件。
	震动传输到外壳上	• 使用合适的减震器。
	减震器损坏	• 安装新的减震器。
碳条因过度使用而损坏	错误的电池电压	• 通知电工。更换电池。
	集流器上出现很深的凹痕	• 工厂修理。
	开关循环次数过多	• 避免频繁开关，必要时应使用较大的压缩空气容器工作。
	碳刷和集流器过热 (> 160° C)	• 通知电工。检查电压。 - 提高冷却效果。 - 如电流消耗过大，应更换设备。



## 地址

### 售后服务

Dürr Technik GmbH & Co. KG  
74301 Bietigheim-Bissingen  
电话 0 71 42 / 90 22 - 20  
传真 0 71 42 / 90 22 - 99  
电子邮件：service@duerr-technik.de

### 备件订购

电话 0 71 42 / 9022 - 0  
传真 0 71 42 / 9022 - 99  
电子邮件：office@duerr-technik.de

订购备件时请提供以下信息：

- 型号名称和货号
- 备件清单上的订货号
- 需要的数量
- 详细的送货地址
- 送货说明

### 维修/退货

请在无压状态下运输设备！设备退货时请尽量使用原装包装。请始终将设备包装在塑料袋内。请使用可回收的填充材料。

### 退货地址

Dürr Technik GmbH & Co. KG  
Pleidelsheimer Straße 30  
74321 Bietigheim-Bissingen  
-Deutschland-

### Dürr Technik全球地址

[www.duerr-technik.com](http://www.duerr-technik.com)



Dürr Technik GmbH & Co. KG  
Pleidelsheimer Strasse 30  
74321 Bietigheim-Bissingen  
Germany  
Fon: +49 7142-90 22 -0  
[www.duerr-technik.com](http://www.duerr-technik.com)  
[office@duerr-technik.de](mailto:office@duerr-technik.de)

